

NÁVOD K POUŽITÍ

IP kamerový systém





www.slkamery.cz

Správa systému přes grafické rozhraní NVR

Obsah – uživatelské prostředí NVR

Správa systému přes grafické rozhraní NVR.....	2
1. Seznámení s přístrojem a první spuštění.....	3
1. První zapnutí jednotky – průvodce nastavením	5
2. Základní plocha uživatelského prostředí.....	8
3. Hlavní menu.....	10
3.1. Nastavení nahrávání.....	12
3.2. Nastavení upozornění	14
3.3. Systém	19
3.4. Advanced – Rozšířená nastavení.....	28
3.5. Info – Informace o zařízení.....	34
1. 3.6. LOGOUT – vypnutí, restart, odhlášení.....	37
2. Instalace aplikace CMS na Windows PC	39
3. Spuštění aplikace.....	39
4. Orientace v uživatelském prostředí aplikace CMS	40
5. Přidání kamery do systému	43
6. Živé přehrávání obrazu z kamery	47
7. Přehrávání záznamu	47
8. Nastavení detekce pohybu a upozornění na e-mail.....	49
9. Řešení častých problémů	51
10. Přehrávání obrazu přes webový prohlížeč	51
11. Prohlížení kamer na mobilním telefonu s Android OS / iOS	53
12. Jak zjistit Serial ID kamery nebo záznamového zařízení.....	60
13. Připojení IP kamery přes Wi-Fi (pro Wi-Fi modely)	61
14. Uvedení kamery do továrního nastavení	63

1. Seznámení s přístrojem a první spuštění

-  Napájecí napětí záznamového zařízení (NVR) je 12V, nikdy se nesmí připojovat zdroj s vyšším napětím – může dojít k nevratnému poškození zařízení nebo disku.
-  Při umístění kamer ven, nebo do vlhkého prostředí, musí být veškeré konektory kamerového systému (RJ-45, napájecí) umístěny do vodotěsné elektroinstalační krabice (krytí IP65 a vyšší) a nesmí být vystaveny povětrnostním vlivům.
-  Kamerový systém je určen k instalaci odborně způsobilou osobou*. Záruka se nevztahuje na závady způsobené důsledkem neodborné instalace a manipulace.
-  Veškerá těsnění a prvky zabráňující vniknutí vlhkosti do těla kamery, musí být řádně usazeny na svém místě, dotaženy a průběžně kontrolovány. Pokud se objeví vlhkost uvnitř kamery, je nutné ihned kameru odstranit z venkovní prostředí a vyřešit příčinu průniku vlhkosti. Výrobce neodpovídá za poškození vlhkostí a poškození způsobené neodbornou instalací kamer a jejich součástí.

Záznamové zařízení (NVR) je určeno pro zpracování a záznam obrazu IP kamer. Zařízení je vybaveno upraveným operačním systémem Linux s grafickým rozhraním a síťovou kartou s konektorem RJ-45 pro připojení do sítě LAN, konektorem HDMI pro připojení k TV nebo LCD monitoru a konektory USB pro připojení USB myši pro snadné ovládání.

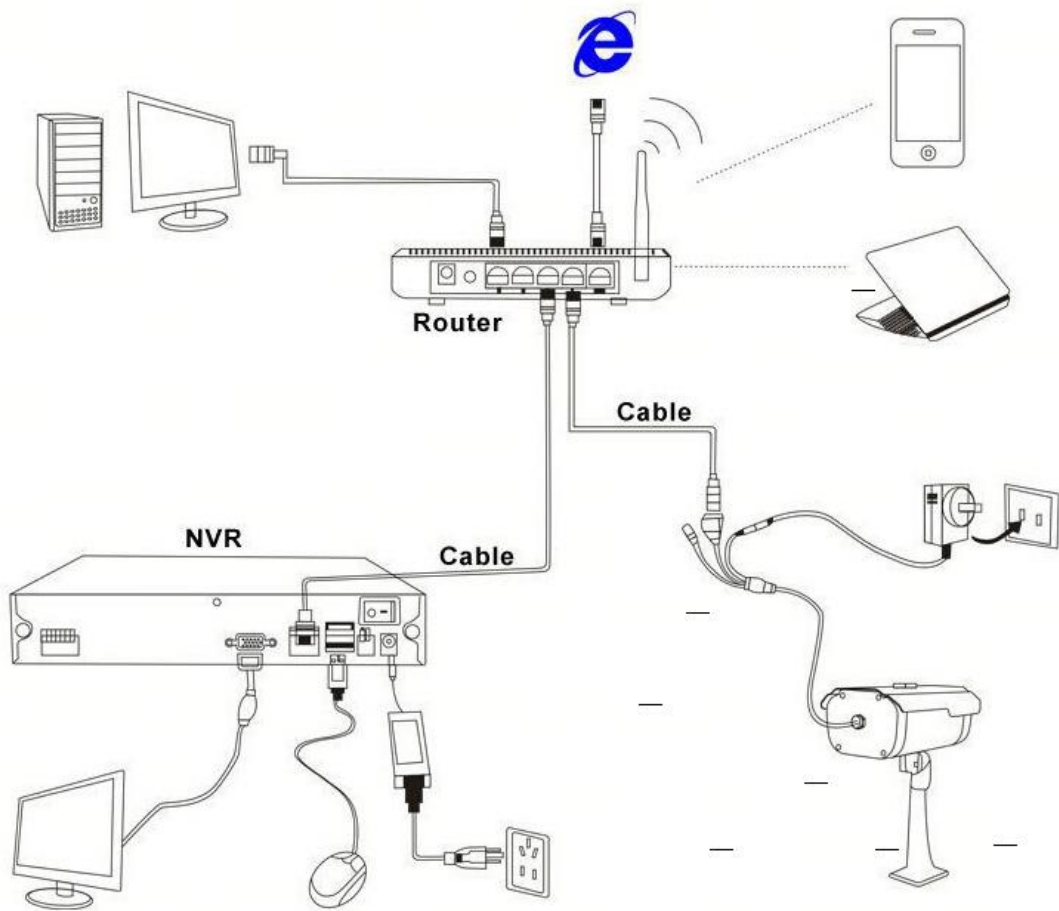
Po odklopení krytu přístroje nalezneme slot pro pevný disk 3,5" s rozhraním SATA s podporou kapacity až 4TB. Pevný disk instalujte pouze tehdy, když je zařízení odpojeno od napájení.



Po instalaci pevného disku připojte LCD monitor a USB myš. Poté můžeme připojit napájení a vyčkat na úvodní inicializaci systému.

* Odborně způsobilá osoba pro instalaci kamerového systému je takový subjekt, který má potřebné živnostenské oprávnění: „Koncesovaná živnost: Poskytování technických služeb k ochraně majetku a osob“.

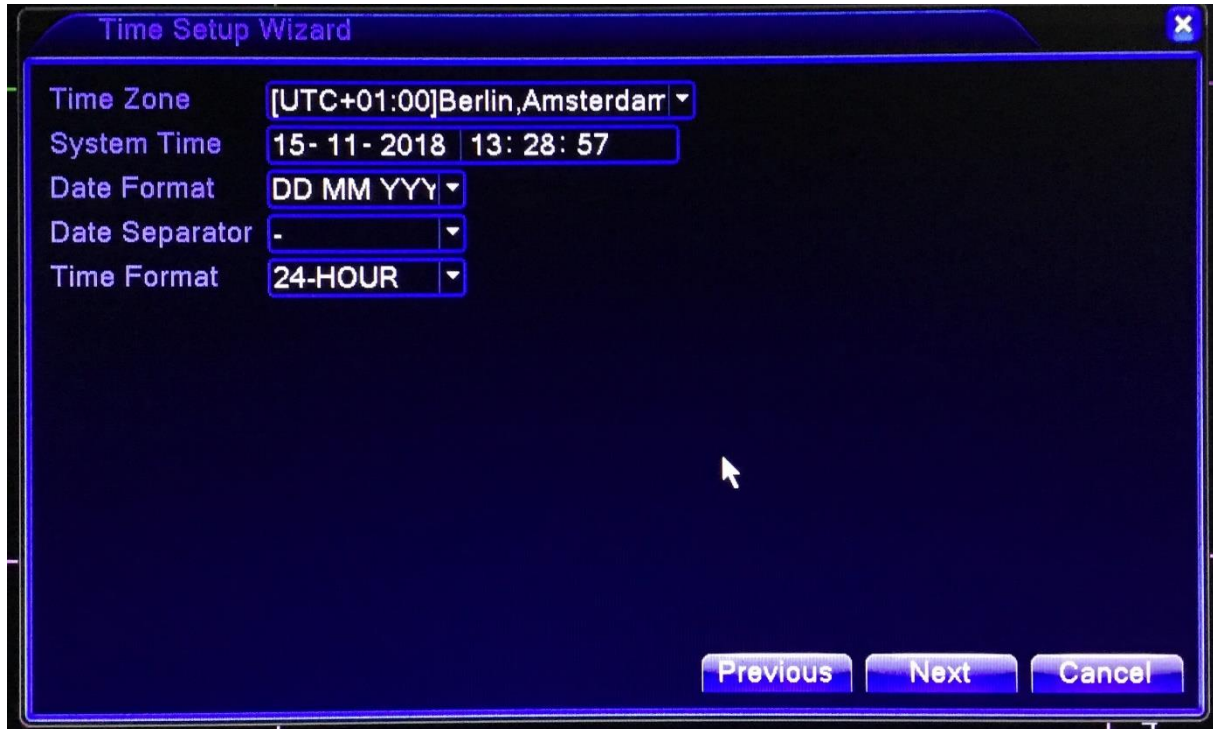
Ilustrační schéma zapojení kamerového systému:



1. První zapnutí jednotky – průvodce nastavením

Jednotku připojíme k napájení a HDMI kabelem k monitoru nebo TV. Při prvním spuštění se objeví průvodce nastavením, s jehož pomocí můžeme provést základní nastavení.

V průvodci se pohybujeme tlačítky NEXT [vpřed], PREVIOUS [předchozí] nebo CANCEL [zrušení]



V prvním kroku průvodce lze nastavit:

Time zone: Časová zóna

System time: Systémový čas

Date Format: Formát zobrazení datumu

Date Separator: Oddělovač datumu

Time Format: Formát času 12/24hod.

Net Card	Wired NIC	<input type="checkbox"/> DHCP Enable
IP Address	192 . 168 . 1 . 9	
Subnet Mask	255 . 255 . 255 . 0	
Gateway	192 . 168 . 1 . 1	
Primary DNS	192 . 168 . 1 . 1	
Secondary DNS	8 . 8 . 8 . 8	
Media Port	34567	
HTTP Port	80	
HS Download	<input type="checkbox"/>	
Transfer Policy	Quality Preference	

V druhém kroku průvodce lze nastavit parametry síťové karty:

Net Card: Výběr síťové karty

DHCP Enable: Zapnutí/vypnutí funkce DHCP

IP address: IP adresa NVR

Subnet Mask: Maska sítě

Gateway: Brána

Primary DNS: Primární DNS server

Secondary DNS: Sekundární DNS server

Media Port: port přístupu k médiím

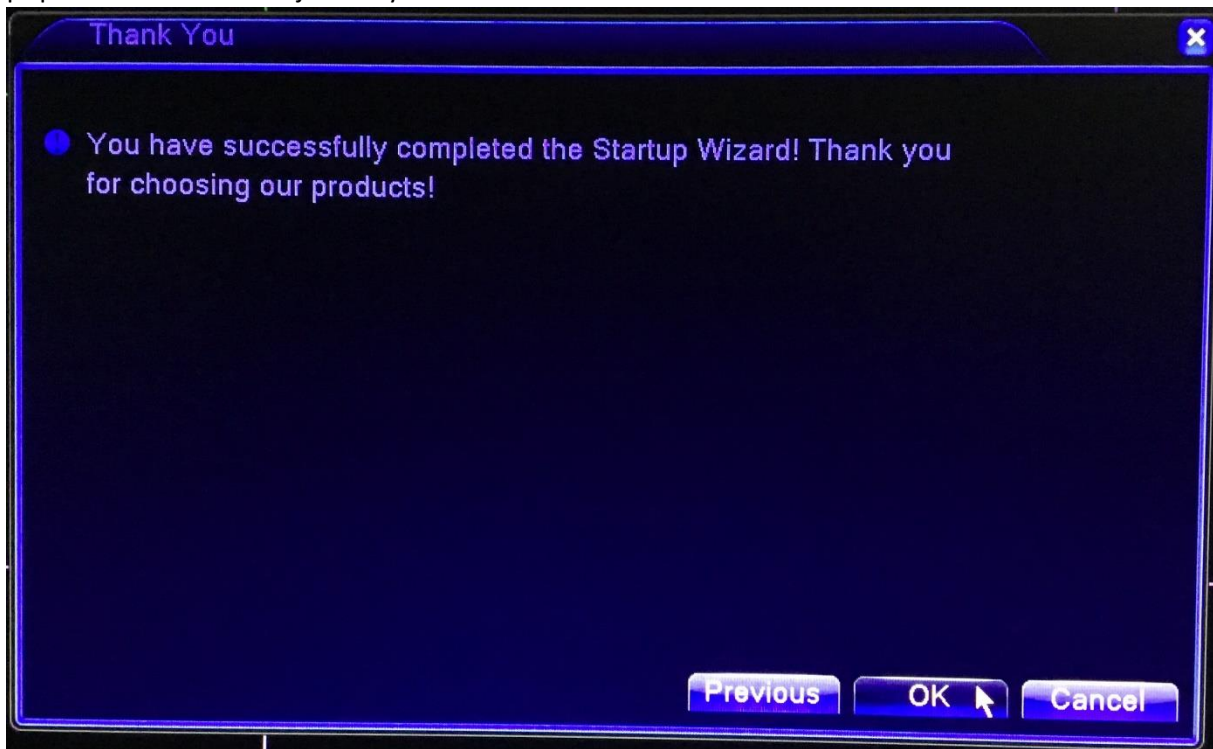
HTTP port

HS Download: vysokorychlostní stahování

Transfer policy: Politika přenosu – preference rychlosti nebo kvality

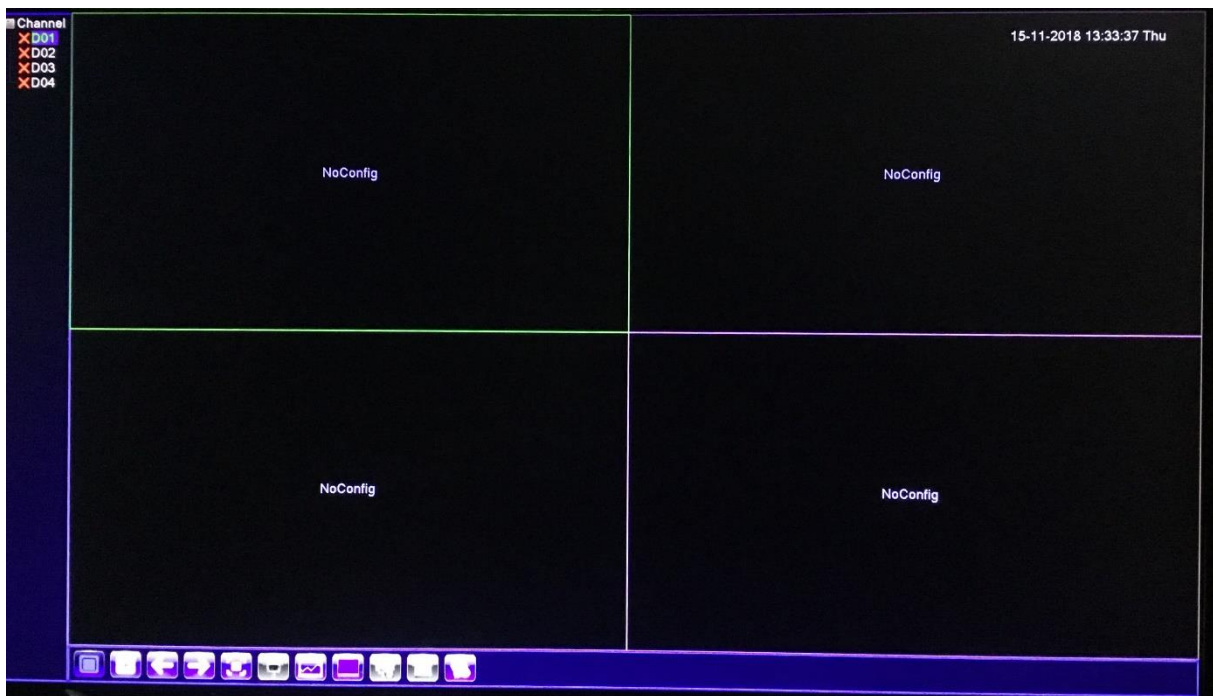


Ve třetím kroku průvodce lze pomocí zobrazených QR kódu stáhnout aplikace pro mobilní telefony, případně naskenovat ID jednotky NVR.



V posledním kroku potvrdíme nastavení tlačítkem OK a ukončíme průvodce.

2. Základní plocha uživatelského prostředí



Na základní obrazovce můžeme sledovat kamery v jednotlivých kanálech a pomocí lišty na spodní hraně obrazovky pracovat s obrazem. Ikony mají tyto funkce (zleva):

1. Zobrazení jednoho okna
2. Zobrazení 4 oken
3. Přepínání mezi jednotlivými kanály (vlevo)
4. Přepínání mezi jednotlivými kanály (vpravo)
5. Zobrazení na celou obrazovku
6. Parametry kamery
7. Statistika přenosu
8. Stav sítě
9. HDD info
10. Info o systému

Kliknutím pravým tlačítkem myši na plochu, vyvoláme kontextové menu s často používanými funkcemi:



Main menu – Hlavní menu

Channel set – nastavení kanálů

Record mode – Nastavení nahrávání

Playback – přehrávání záznamu

IPC param – Nastavení parametrů kamer

PTZ control – Ovládání pro PTZ kamery

HighSpeedPTZ – Mód pro otáčení PTZ kamer

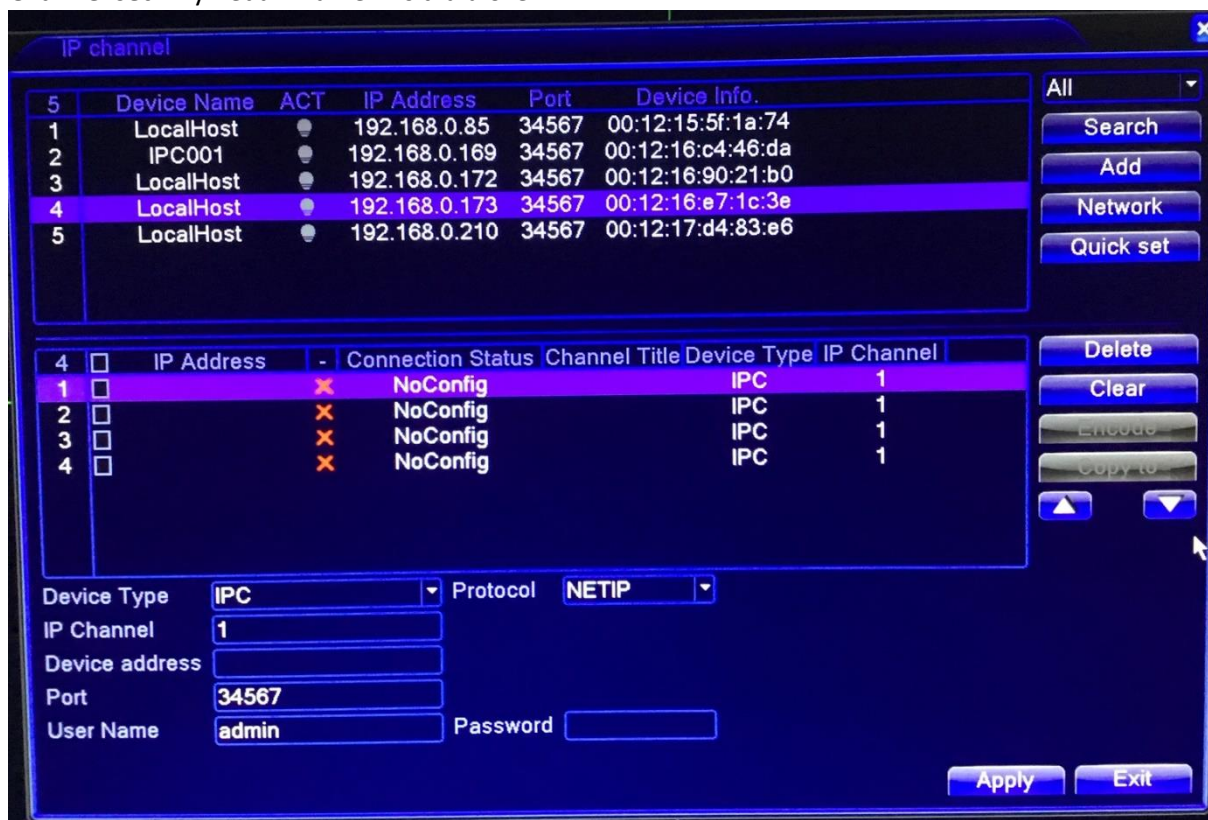
Color Setting – Nastavení barev

Output adjust – Nastavení zobrazení

Logout – Restart, vypnutí, odhlášení

Full Screen – Režim celé obrazovky

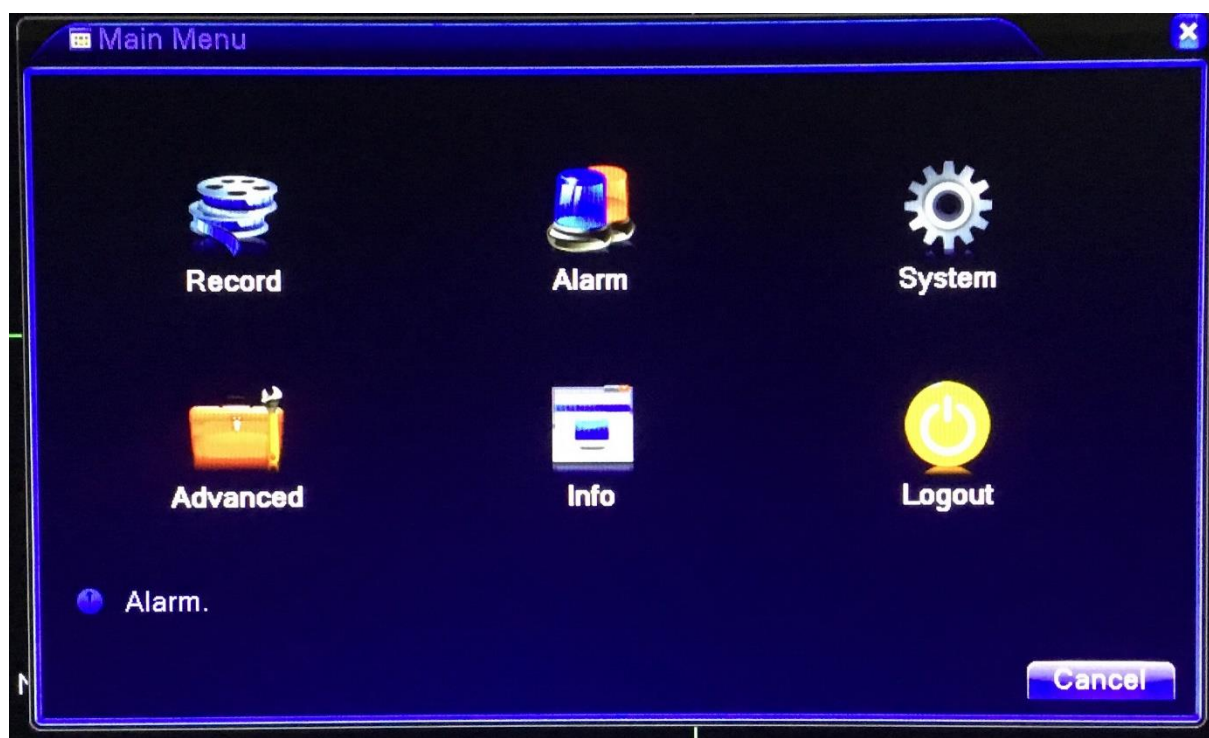
Channel set – vyhledání kamer v síti a uložení



Tlačítkem „Search“ vyhledáme dostupné kamery v síti, které se zobrazí v první tabulce. Kliknutím na vyhledanou kameru je přiřadíme do pole 1-4 v druhé tabulce. Vyhledané kameře je nutné nastavit „Device type“ a „Protocol“ (tyto informace zjistíme od výrobce nebo prodejce konkrétní IP kamery). Dále vyplníme „Port“, „User name“ a „Password“, tedy přístupové údaje ke kameře. Nakonec nastavení potvrdíme tlačítkem „Apply“.

3. Hlavní menu

Nabídka hlavního menu obsahuje tyto položky:



Record – Nahrávání

Alarm – Upozornění

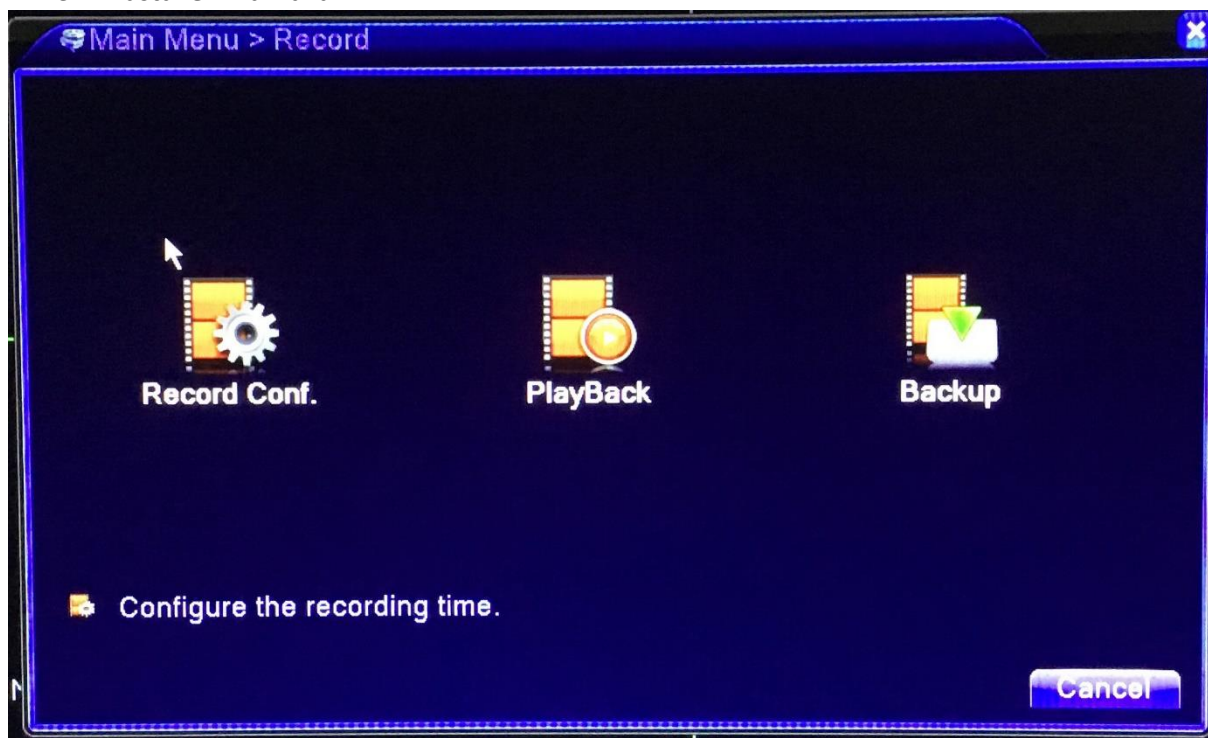
System – Systémová nastavení

Advanced – Rozšířené nastavení

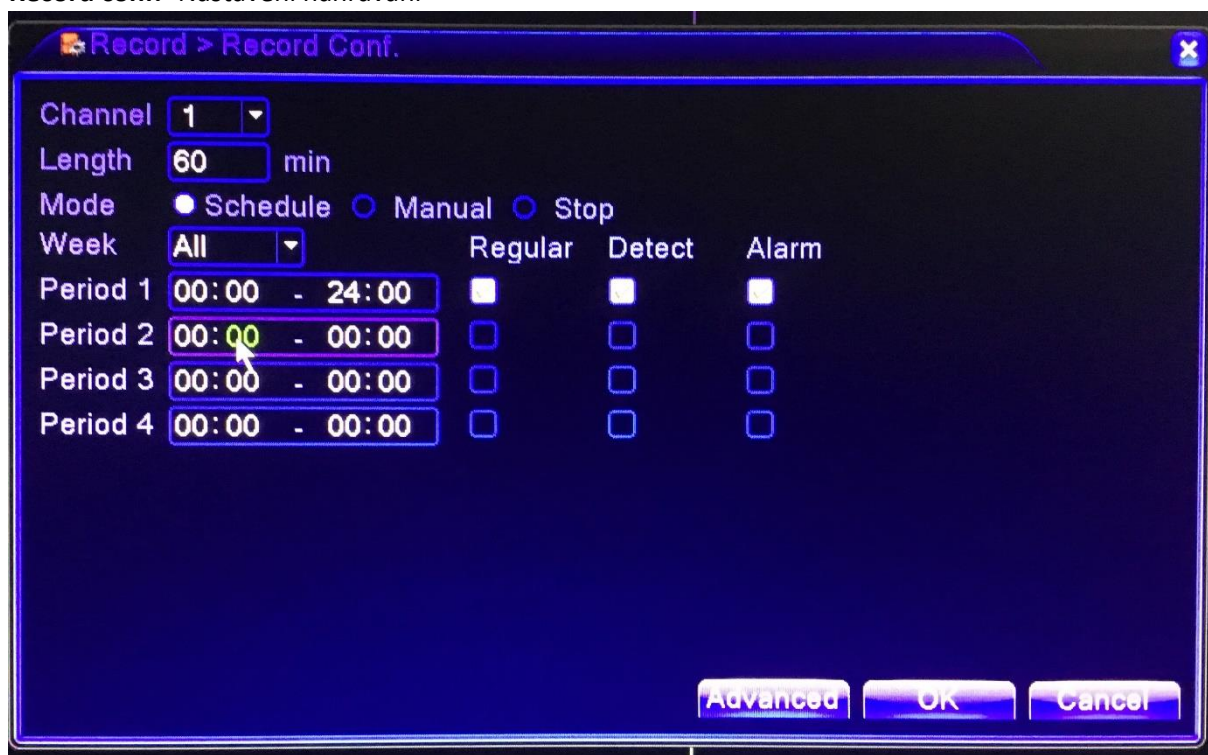
Info – Informace

Logout – Restart, vypnutí, odhlášení

3.1. Nastavení nahrávání



Record conf.- Nastavení nahrávání



Channel set – výběr kanálu

Length – porcování nahrávek určení délce (minut)

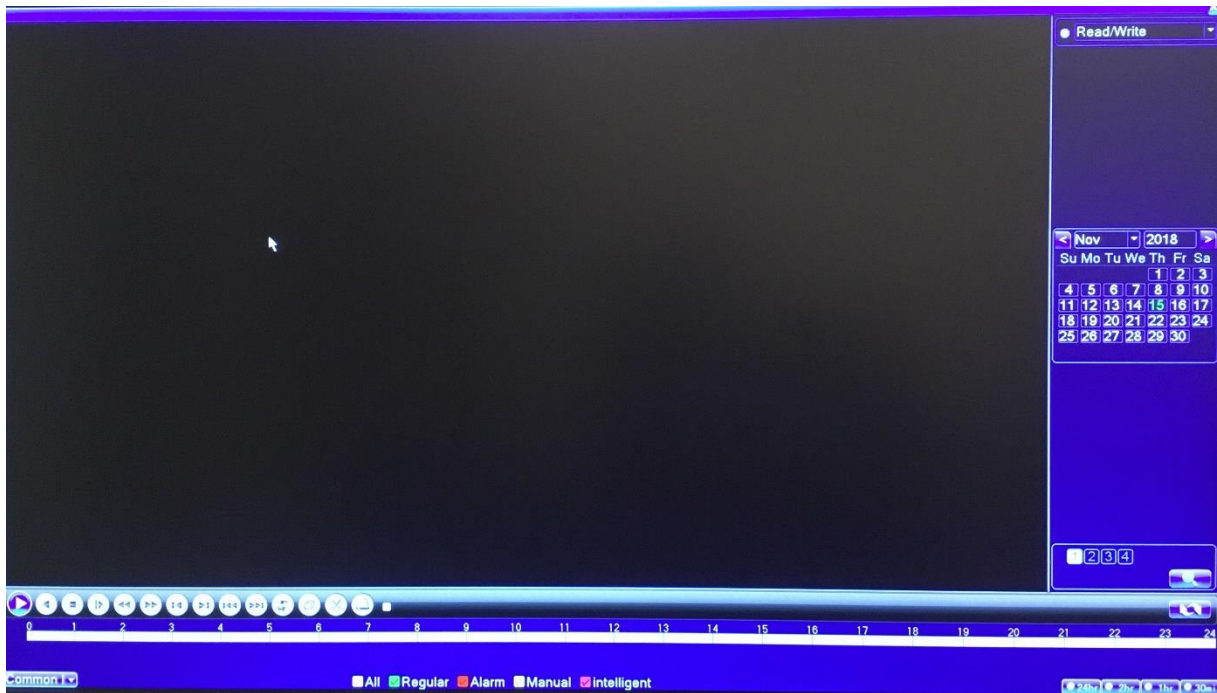
Mode – Schedule (plán), Manual (ruční), Stop (vypnout nahrávání)

Week – výběr dne (all = nastavení pro všechny dny najednou)

Regular / Detect / Alarm – mód nahrávání – Stálý / Detekce pohybu / Poplach

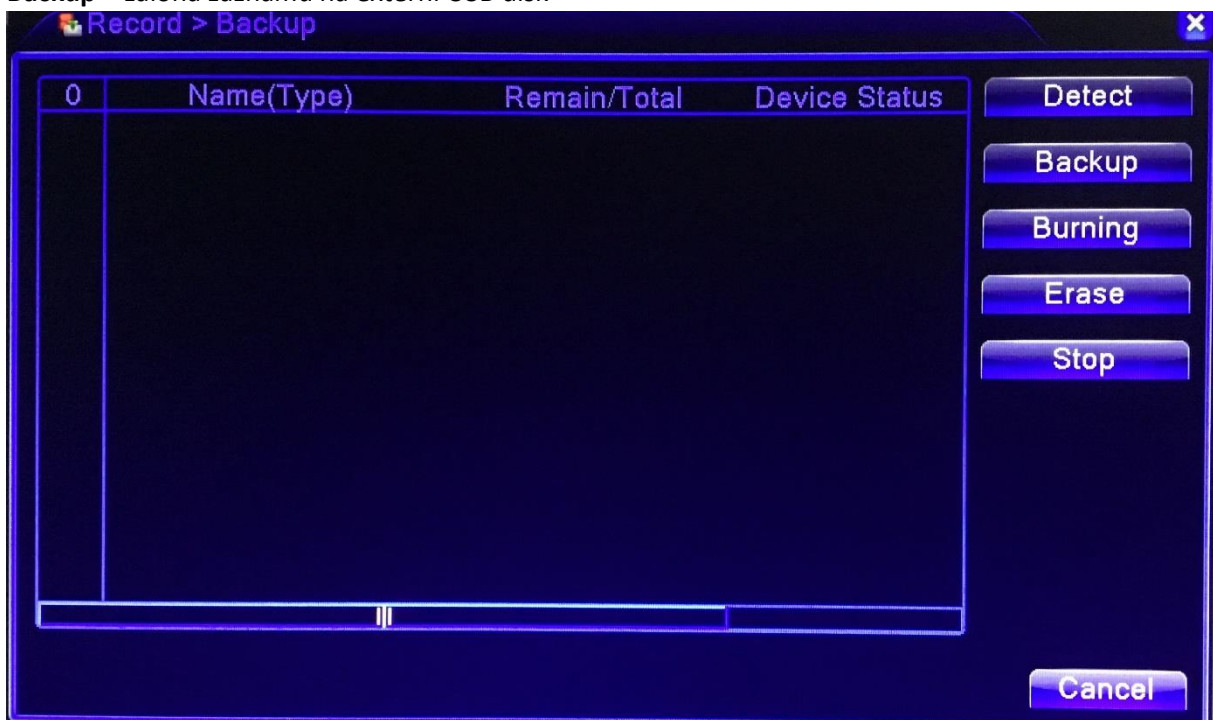
Period 1-4: kolonky pro specifikaci času nahrávání

Playback – přehrávání záznamu



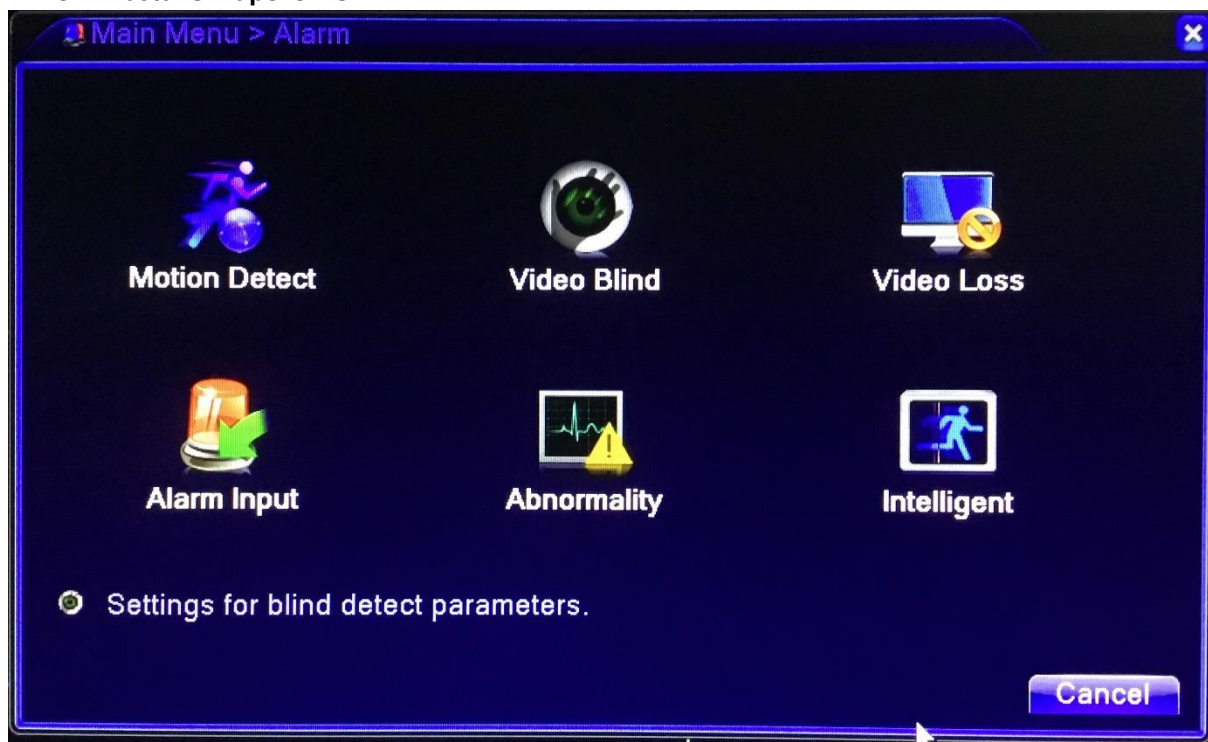
V přehrávači záznamů lze pracovat s uloženými záznamy, v kalendáři můžeme vybrat dny pro které chceme zobrazit záznamy pro vybraný kanál, ikonou lupy můžeme vyhledat záznamy v zadaném období. Na časové ose se můžeme kliknutím na libovolný čas pohybovat v záznamu a tlačítka přehrávače záznam přetáčet, zpomalit, nebo zastavit.

Backup – záloha záznamu na externí USB disk

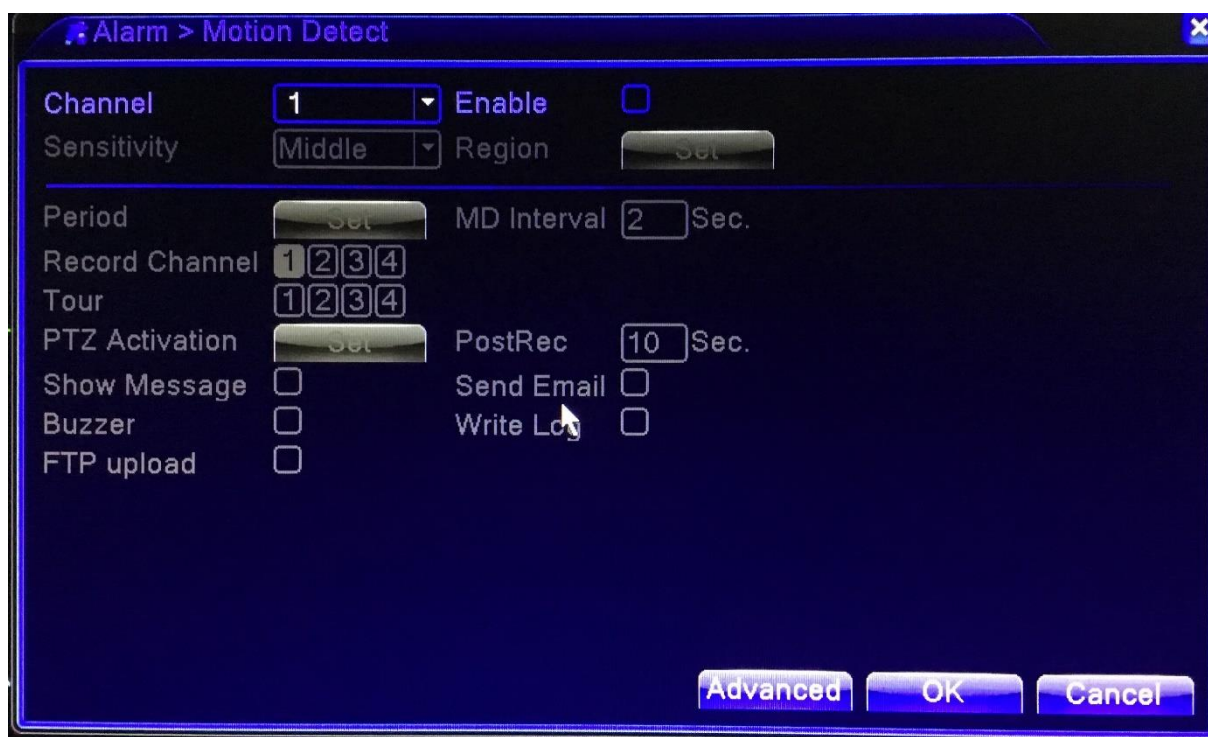


V případě potřeby lze záznam exportovat na externí USB disk

3.2. Nastavení upozornění



Motion detect – Detekce pohybu



Channel- výběr kanálu pro nastavení

Enable – Zapnutí /vypnutí detekce pohybu u vybraného kanálu

Sensitivity – citlivost detekce pohybu

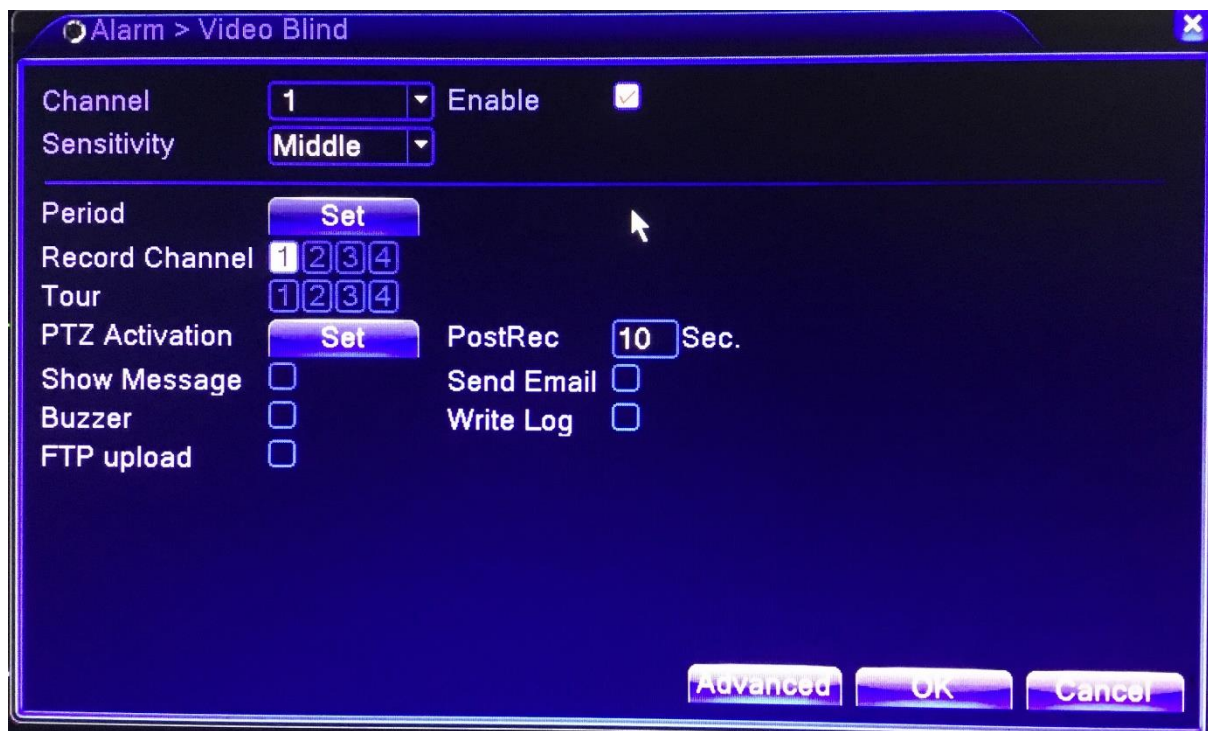
Region – Set – Nastavení oblasti detekce pohybu

Period – Nastavení časového plánu detekce pohybu



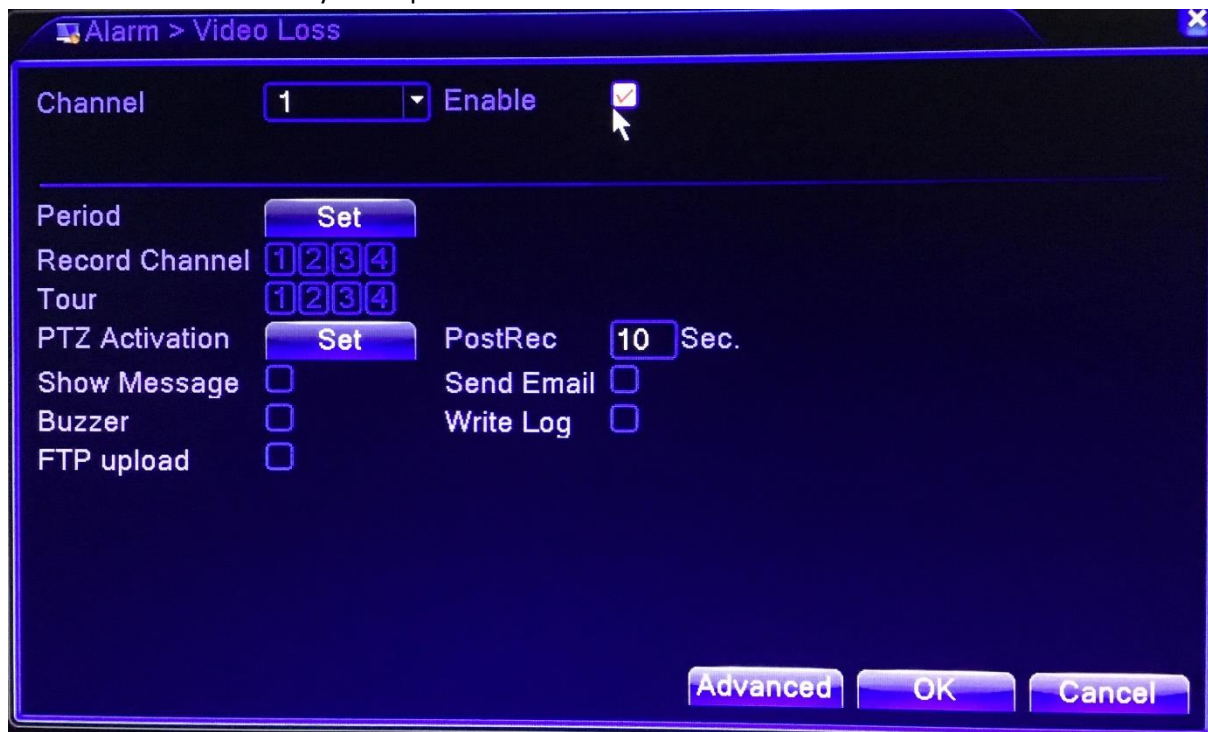
- MD interval – délka nahrávky před detekcí pohybu
- Record channel – nahrávání kanálů při detekci pohybu
- Tour – přepínání kanálů
- PTZ activation – aktivace PTZ funkce
- PostRec – délka nahrávky po detekci pohybu
- Show message – ukázat hlášení při detekci pohybu
- Send e-mail – poslat e-mail při detekci pohybu
- Buzzer – zvukové upozornění
- FTP upload – nahrát na FTP
- Write log – zapsat do logu

Video blind – detekce zaslepení kamery



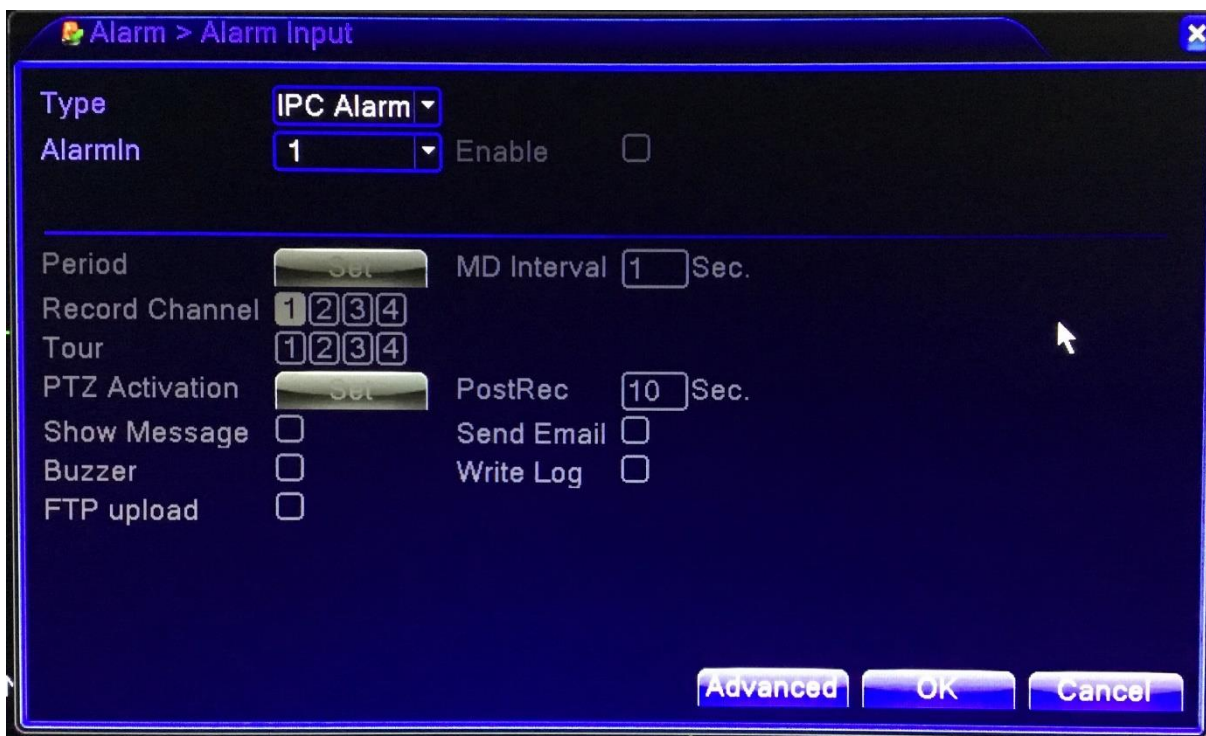
Nastavení detekce zaslepení kamery je obdobné jako při detekci pohybu, pro jednotlivé kanály lze zapnout /vypnout a nastavit citlivost, dále akce při detekci zaslepení.

Video loss – detekce ztráty video přenosu



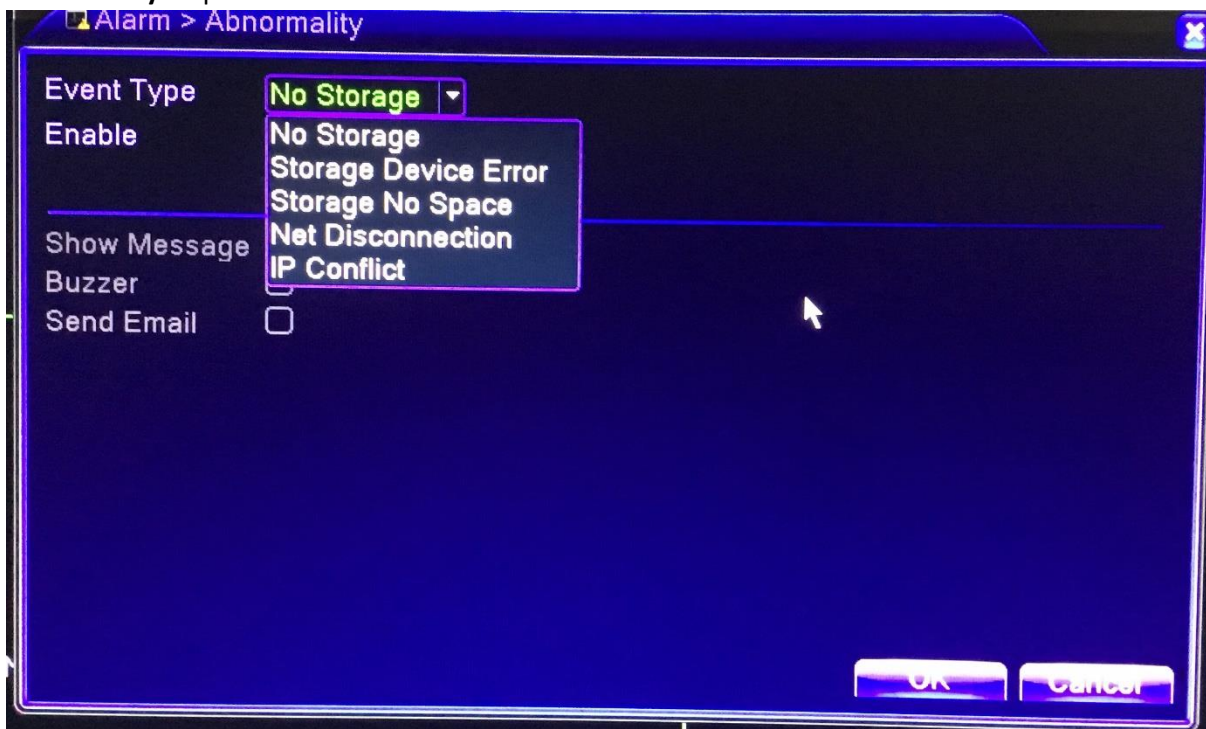
Nastavení detekce ztráty přenosu videa je obdobné jako při detekci pohybu, pro jednotlivé kanály lze zapnout /vypnout, dále akce při detekci zaslepení.

Alarm input – nastavení výstupu na alarm



Nastavení výstupu na IPC alarm, pro jednotky, které jsou tímto výstupem vybaveny.

Abnormality – upozornění na nestandardní situace



Eventy type – typ události

No storage – chybí disk pro záznam

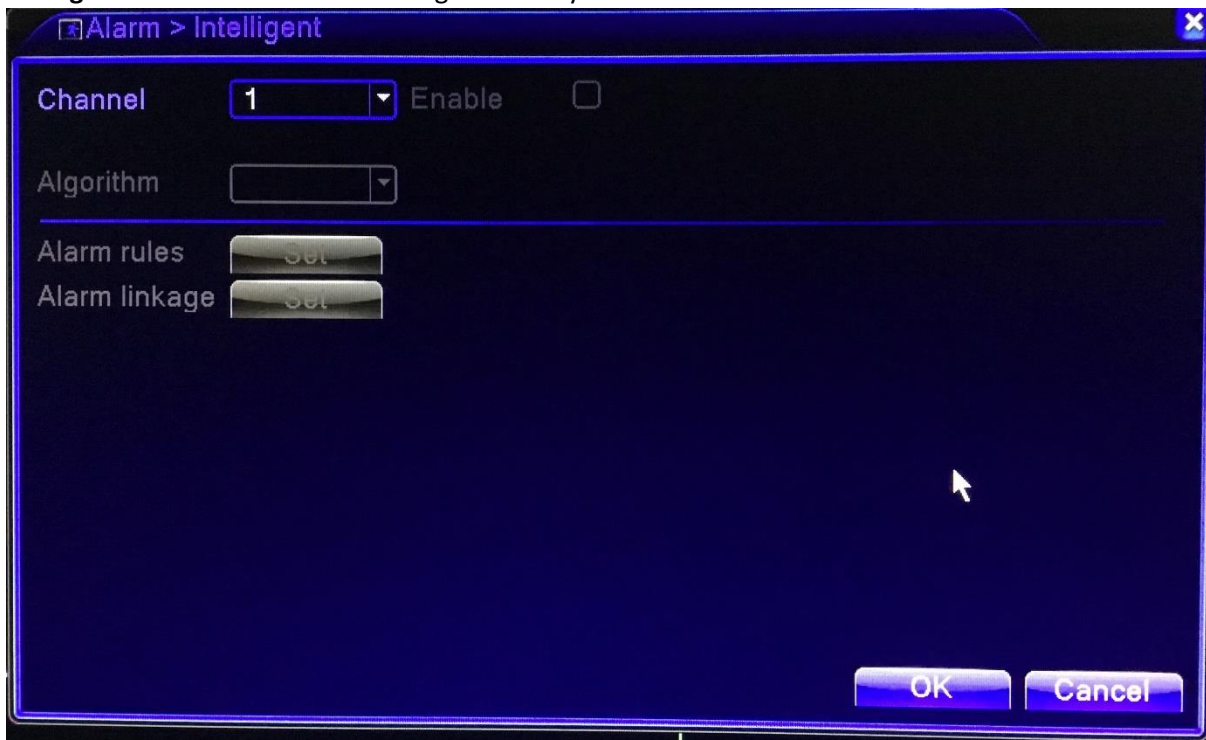
Storage Device error – chyba disku

Storage no space – nedostatek místa na disku

Net disconnection – odpojení sítě

IP conflict – konflikt IP adres v síti

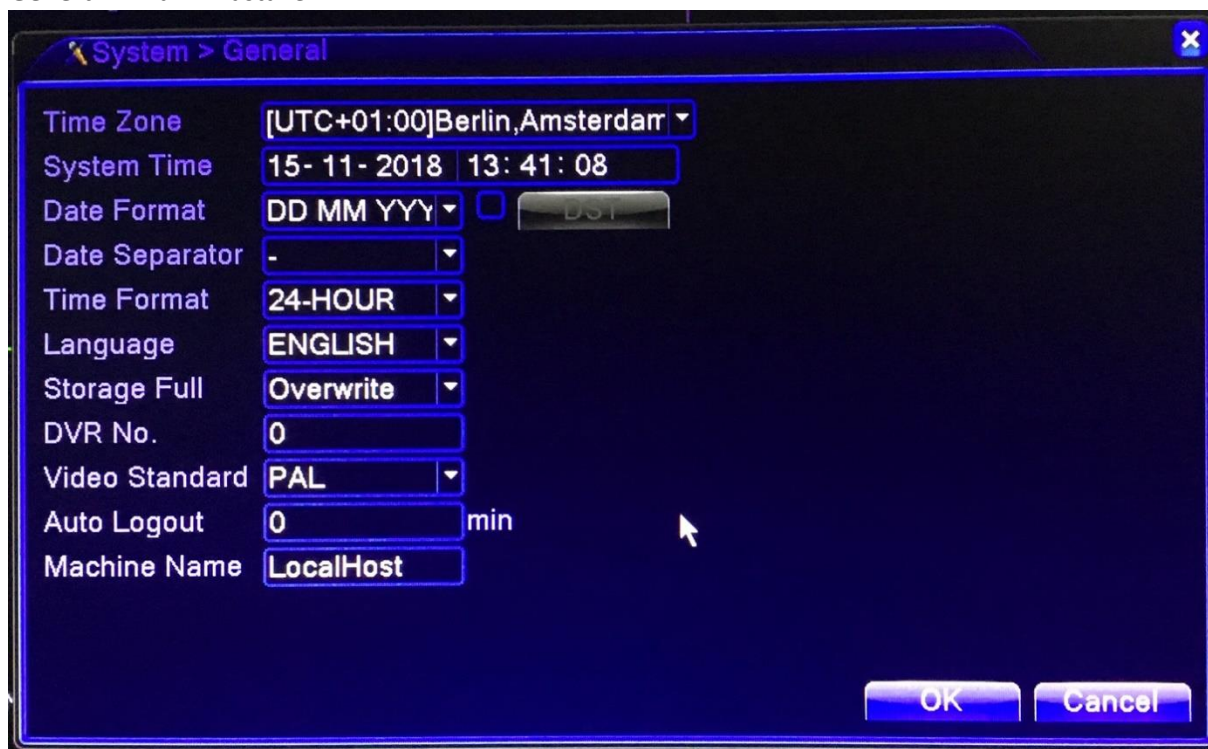
Intelligent – nastavení kamer s inteligentní analýzou obrazu



3.3. Systém



General – Hlavní nastavení



Nastavení je obdobné jako v průvodní nastavením, navíc tyto položky:

Language – Změna jazyka

Storage full – Nastavení chování při naplnění disku – Overwrite – nahrávání ve smyčce

DVR no. – Číslo záznamníku

Video Standard – Standard videa

Auto logout – automatické ohlášení

Machine name – pojmenování zařízení

Encode – kódování videa



Channel – výběr kanálu

Compression – nastavení komprese

Resolution – Rozlišení

Frame rate - počet snímků za vteřinu

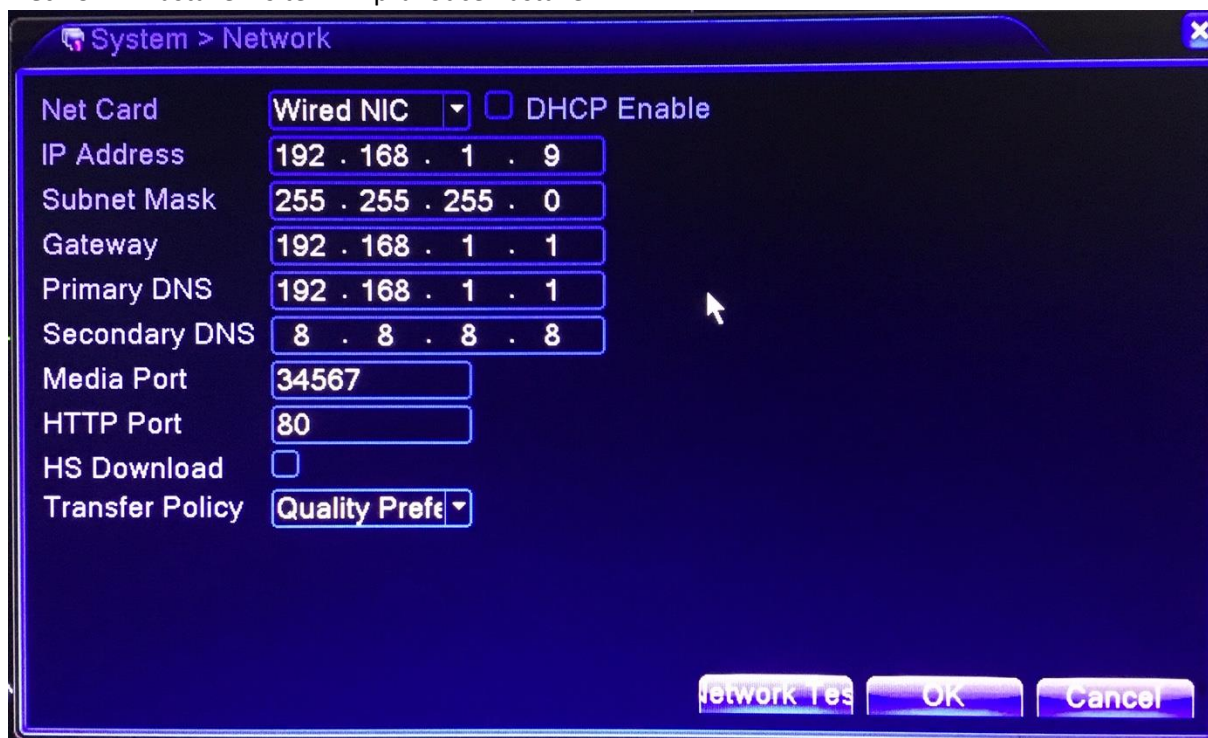
Bit rate type – VBR – variabilní bit rate, CBR – konstantní bit rate

Quality – kvalita kódování

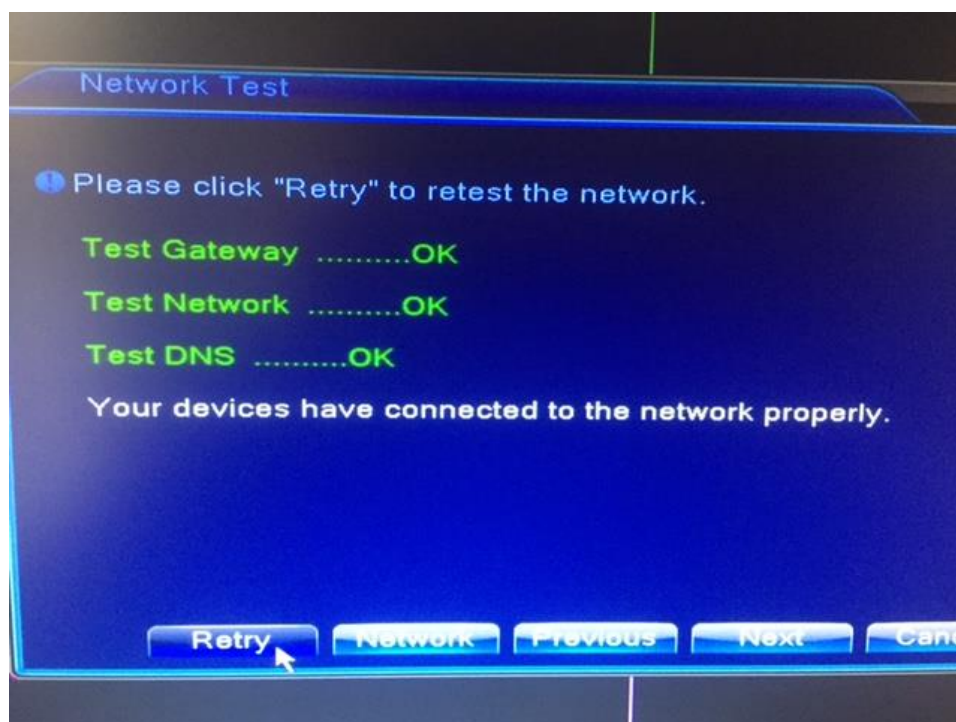
Bit rate (Kb/s) – nastavení konkrétní hodnoty bit rate

I frame interval – interval I frame

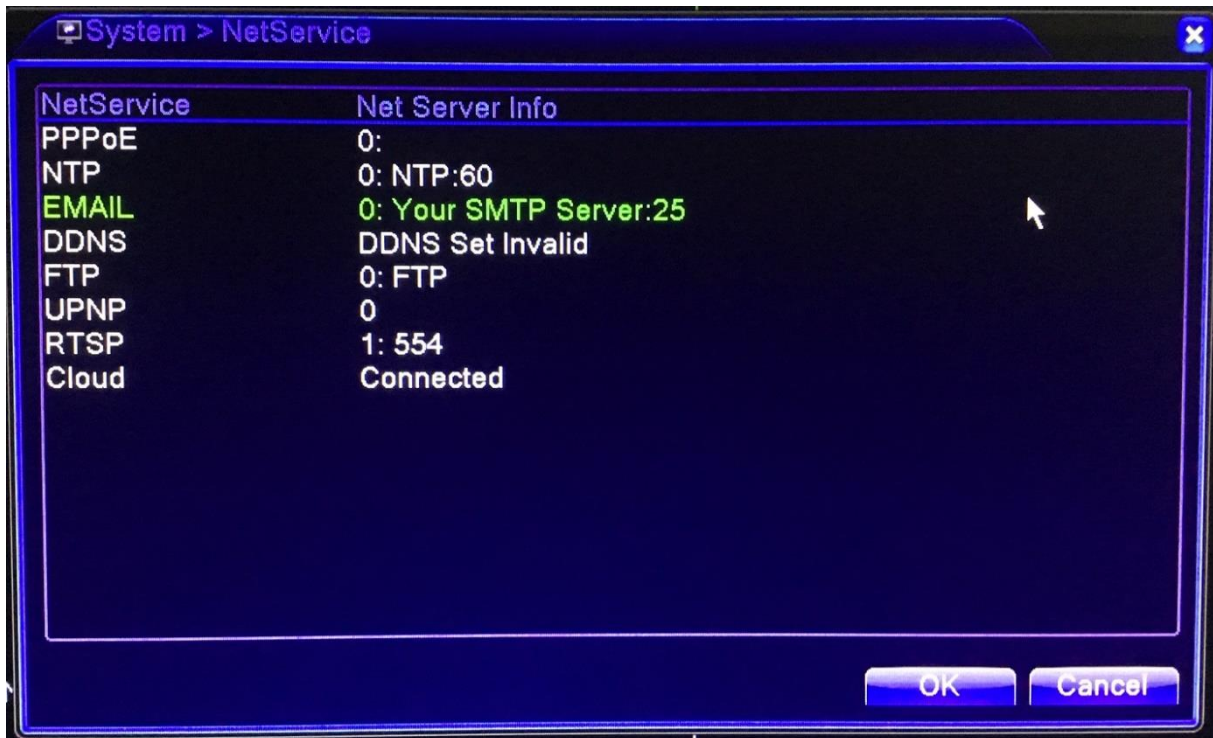
Network – nastavení sítě – viz průvodce nastavením



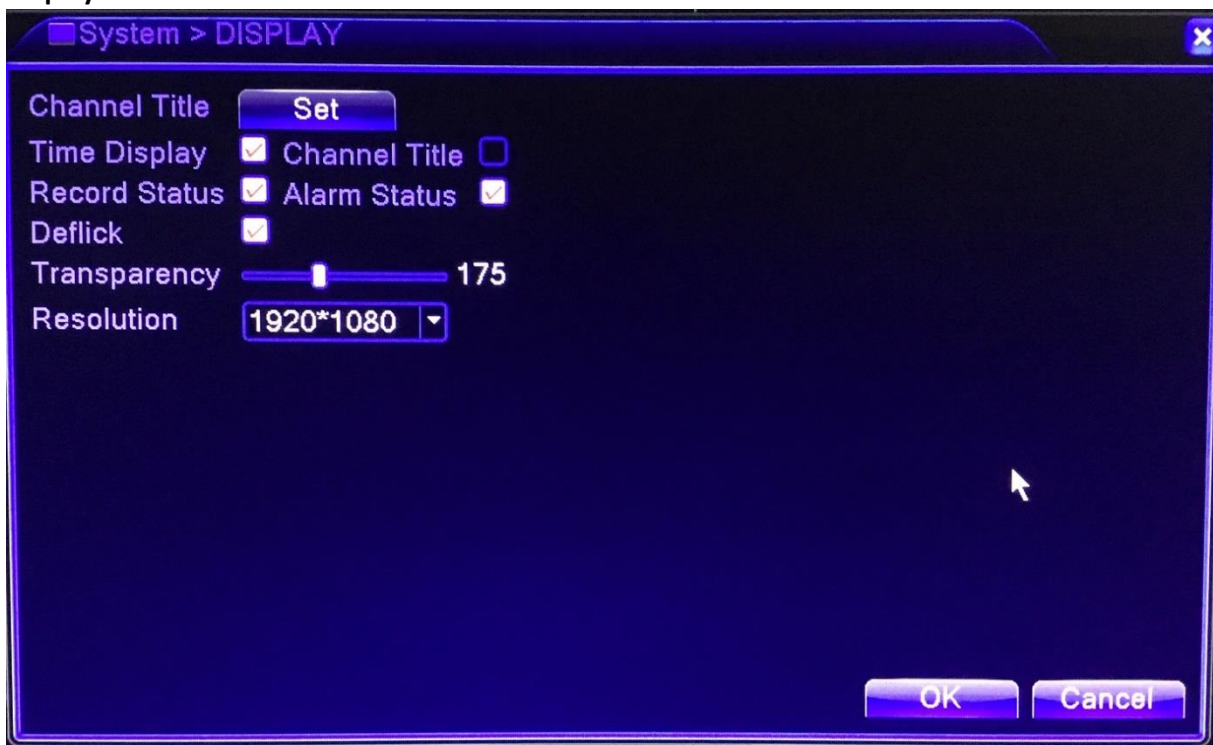
Tlačítkem NETWORK TEST zařízení testuje síťovou komunikaci, pokud se zobrazuje u některé z položek „error“. Je nutné nastavit správné parametry sítě. Pro zjištění parametrů sítě kontaktuje svého správce sítě.



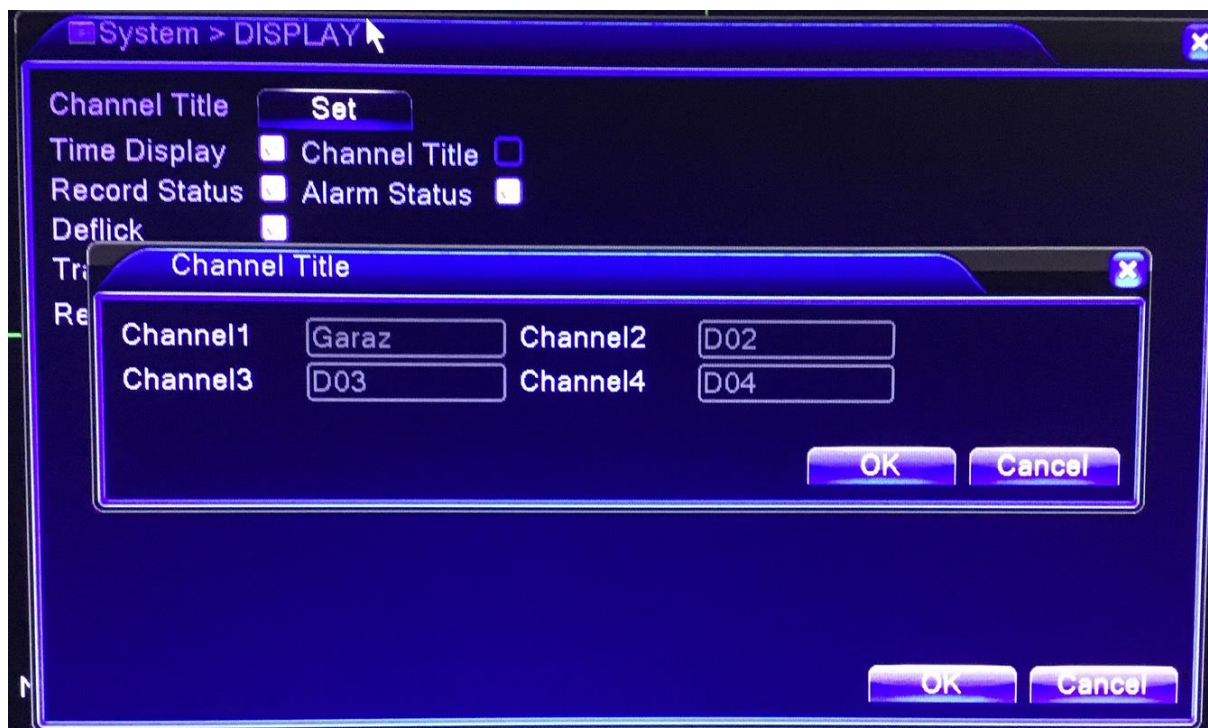
NetServices - Nastavení síťových služeb, např. e-mail a FTP server



Display – Nastavení zobrazení



Channel Title – Nastavení názvu kanálu



Time display – zobrazení času v obraze

Channel title – zobrazení názvu kanálu v obraze

Record status – zobrazení stavu nahrávání

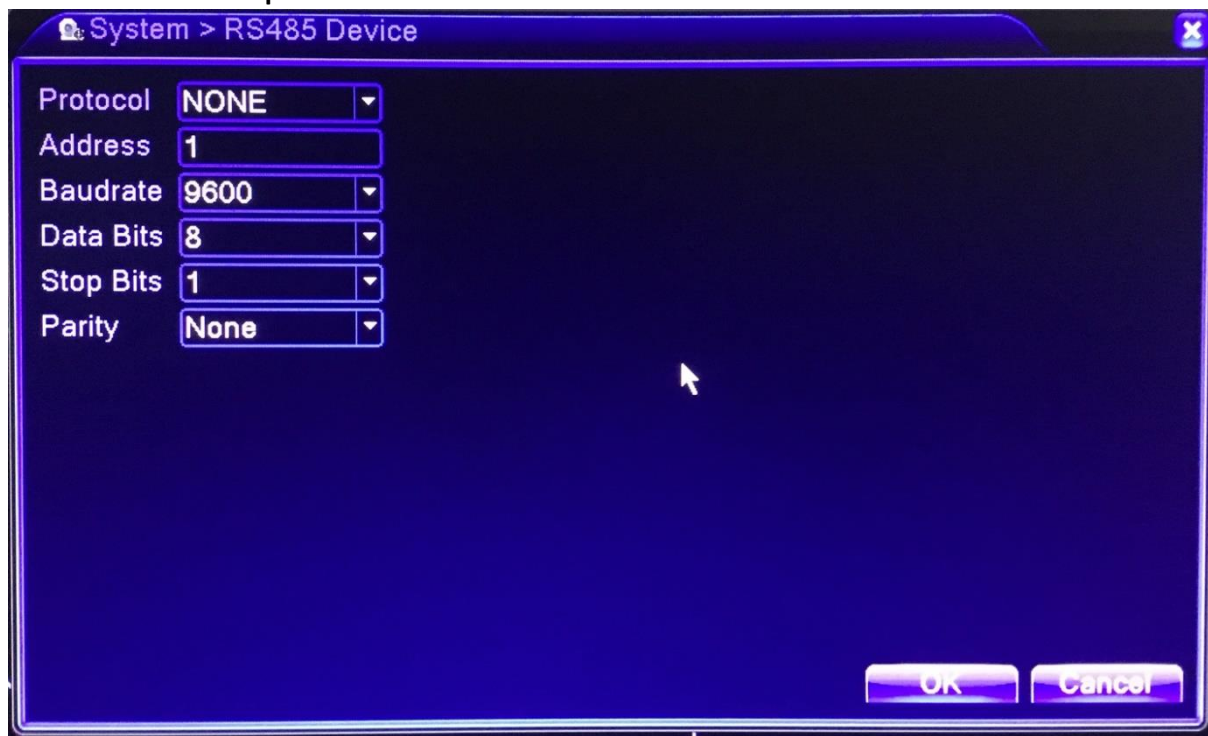
Alarm status – zobrazení nastavení upozornění

Deflick – vylepšení obrazu proti blikání

Transparency – průhlednost menu

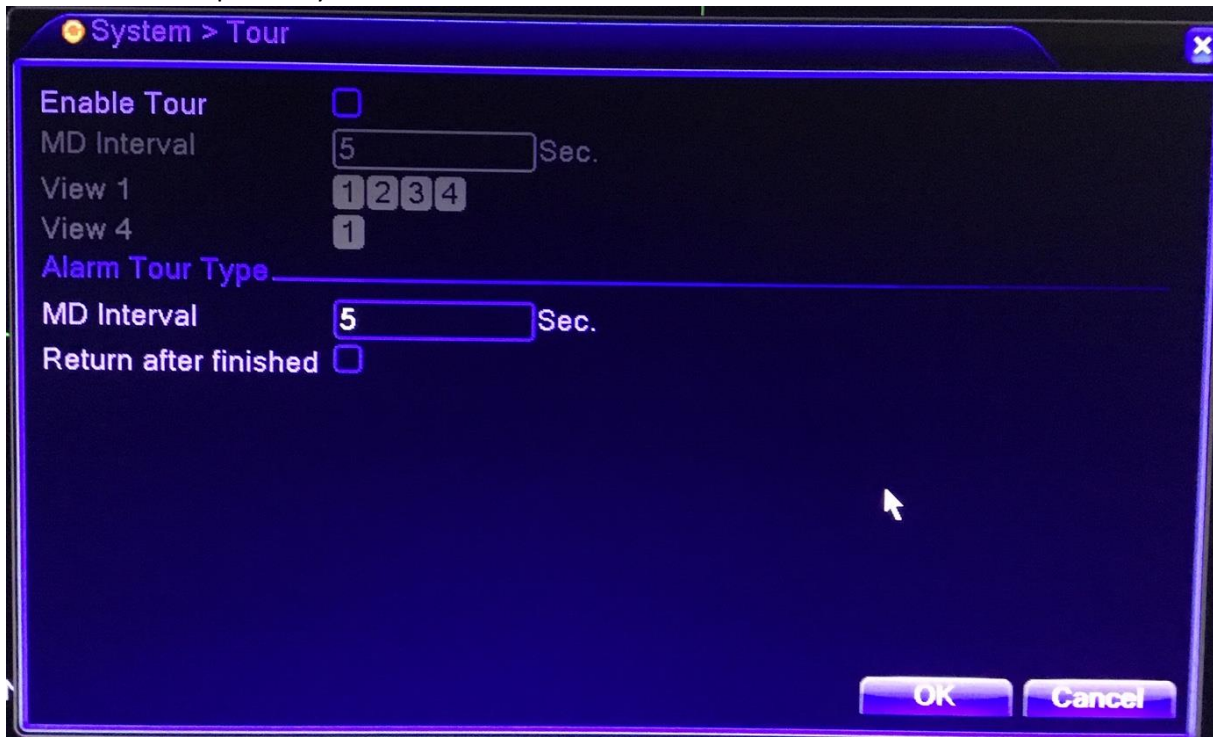
Resolution – Rozlišení výstupu HDMI

Nastavení servisních portů – nezasahovat !



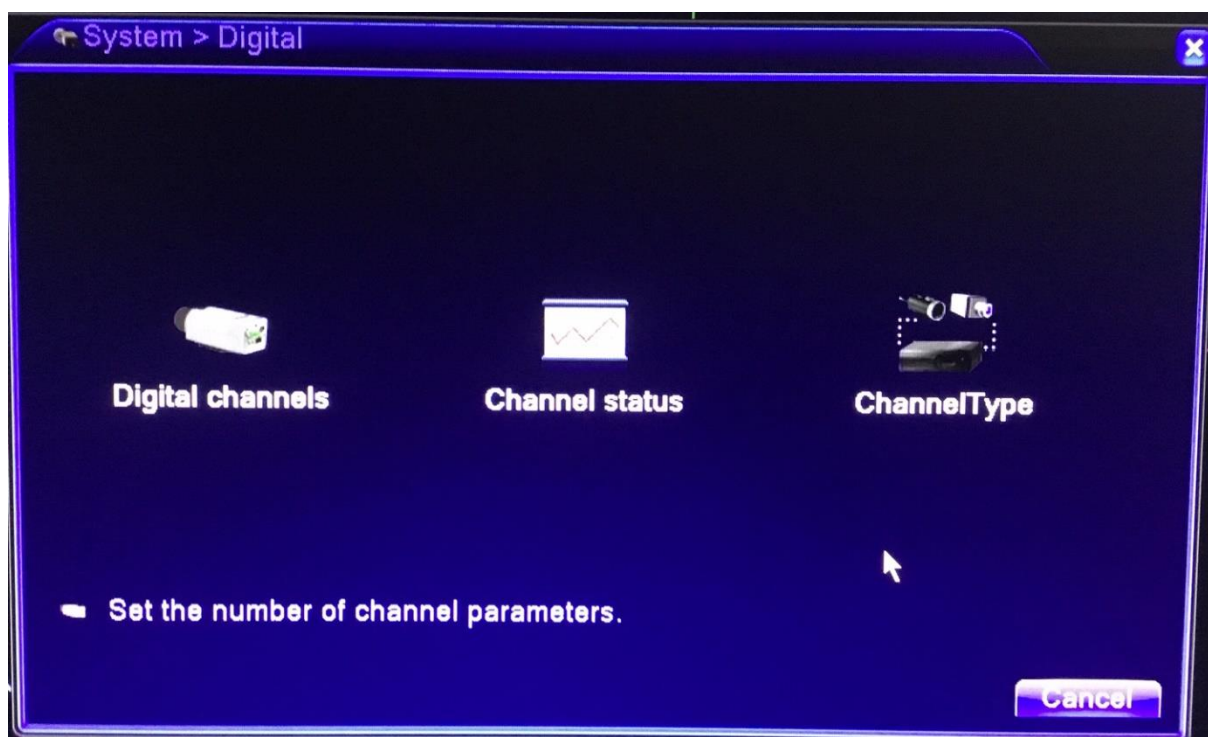


Tour – Nastavení prohlídky kanálů

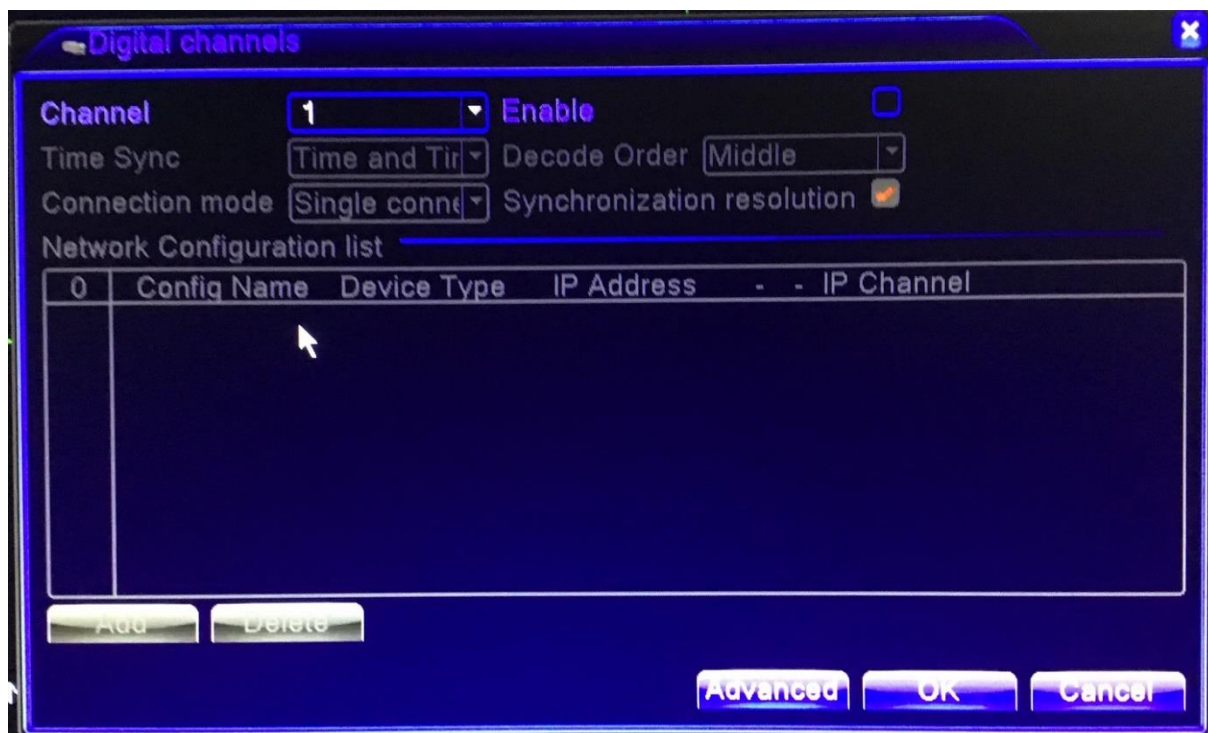


Lze nastavit automatické procházení kanály v určeném intervalu.

Digital – Nastavení kanálů



Digital channels – nastavení kanálů

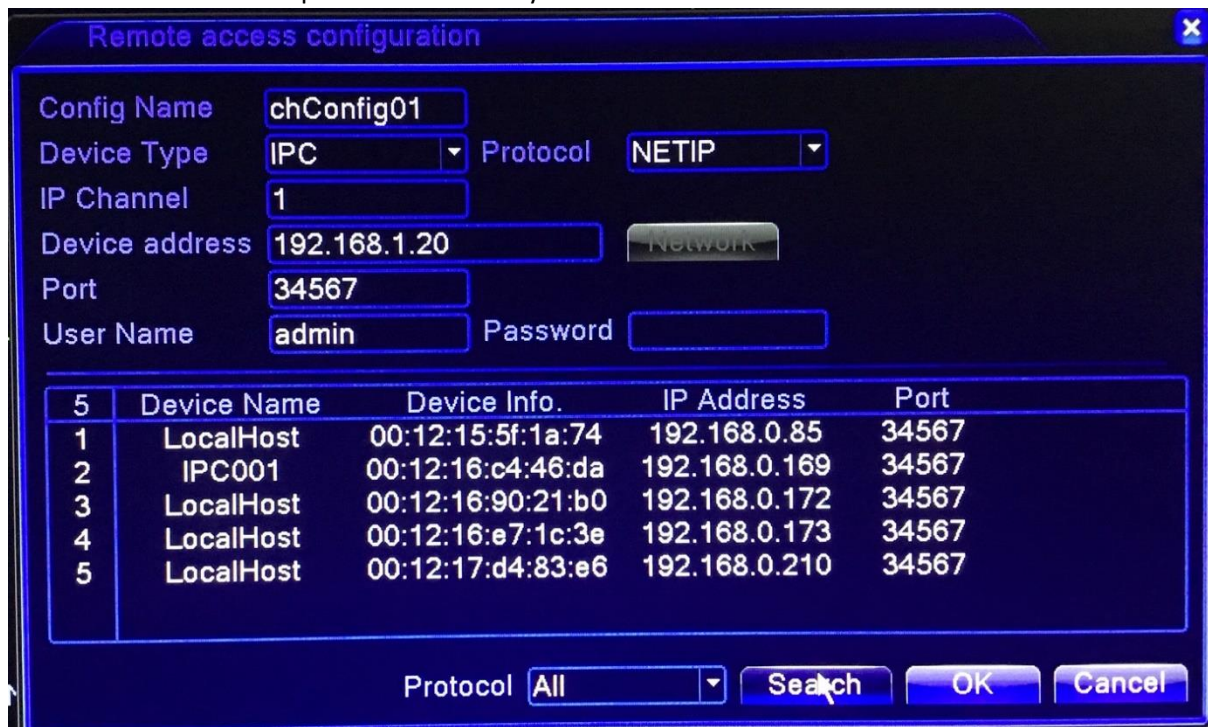


Channel – výběr kanálu

Enable – Vypnutí /zapnutí kanálu

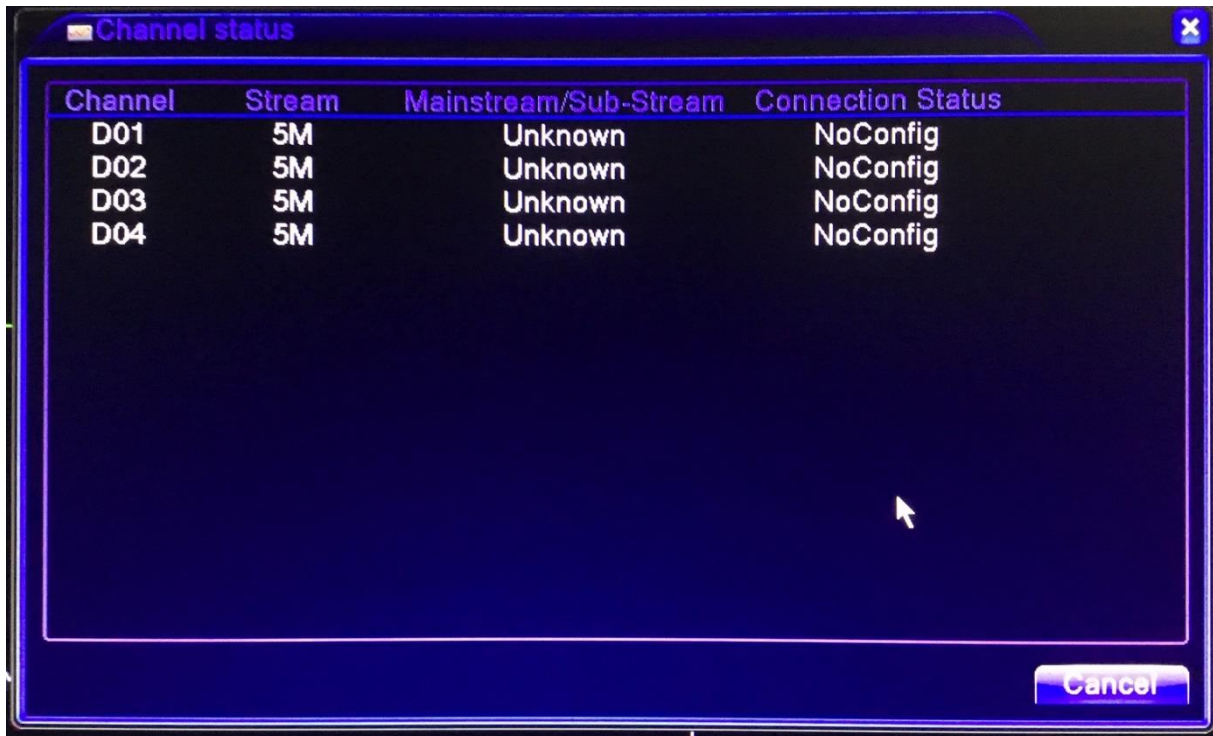
Ostatní nastavení neměnit !

Tlačítkem ADD můžeme přidat kameru do vybraného kanálu.



Po zmáčknutí tlačítka ADD se zobrazí menu pro vyhledání kamery v síti. Kamery vyhledáme tl. SEARCH, a označením řádku přidáme kameru do vybraného kanálu.

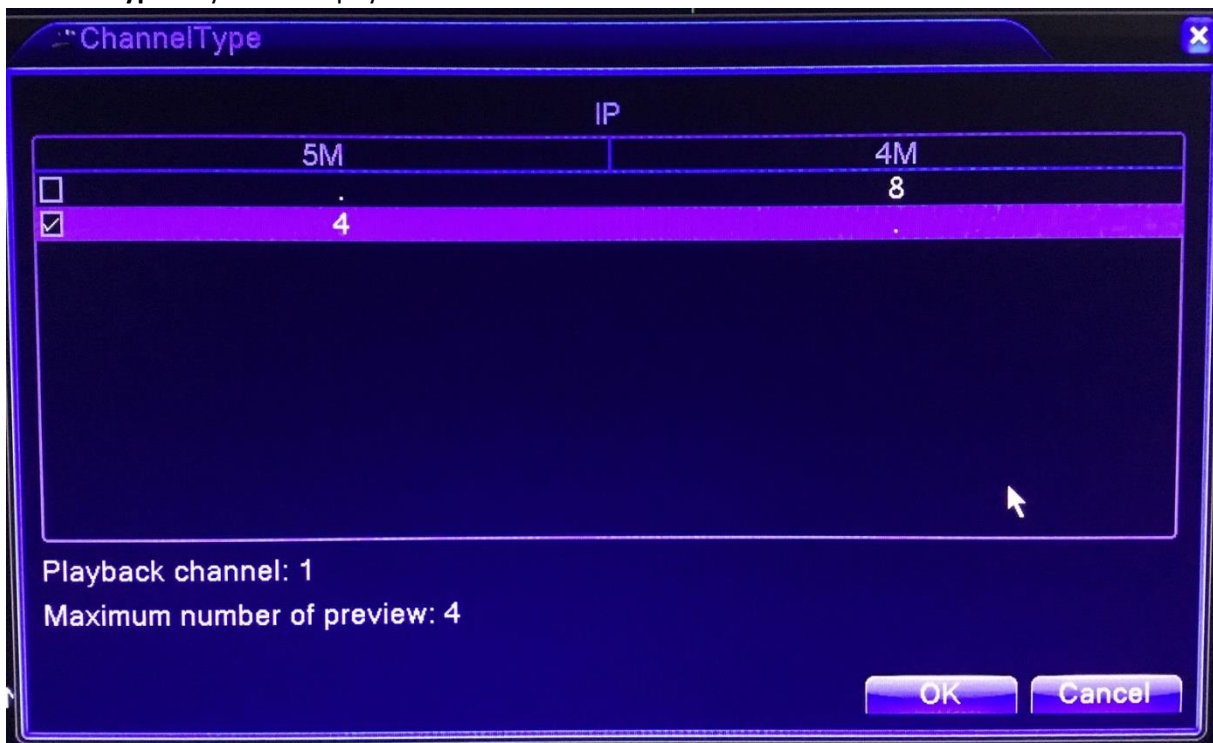
Channel status – stav kanálů



A screenshot of a software window titled "Channel status". It contains a table with four columns: "Channel", "Stream", "Mainstream/Sub-Stream", and "Connection Status". The table lists four channels (D01, D02, D03, D04), all with a "5M" stream and "Unknown" mainstream/sub-stream status. All connection statuses are "NoConfig". A "Cancel" button is located at the bottom right of the window.

Channel	Stream	Mainstream/Sub-Stream	Connection Status
D01	5M	Unknown	NoConfig
D02	5M	Unknown	NoConfig
D03	5M	Unknown	NoConfig
D04	5M	Unknown	NoConfig

Channel type – výběr dostupných módů kanálů



A screenshot of a software window titled "ChannelType". It features a table with two columns: "5M" and "4M". The "4M" column has a sub-column labeled "IP" with a value of "8". There are two rows, each with a checkbox. The first row has an unchecked checkbox, and the second row has a checked checkbox. Below the table, the text "Playback channel: 1" and "Maximum number of preview: 4" is displayed. "OK" and "Cancel" buttons are at the bottom right.

	5M	4M
<input type="checkbox"/>		8
<input checked="" type="checkbox"/>	4	

Playback channel: 1
Maximum number of preview: 4

IPC param – Podrobné nastavení parametrů kamery – doporučujeme nezasahovat!

System > IPC param.

Channel: 1

Exposure mode: Auto

AE reference: 50

day/night mode: Star Light/Au

Image style: Style 1

IR_Cut: Light board

AE Sensitivity: 5

Automatic Gain:

WDR:

Defogging:

Corridor mode:

DayNTLevel: 3

Mirroring

Anti flicker

prevent exposure

Minimum time: 0.256

Maximum time: 65.536 millisecond

Defaults: 50

ICR Threshold: 30

Profiles: automatic

BLC:

Auto Iris:

Upper limit: 50

Upper limit grade: 50

Slow shutter: weak

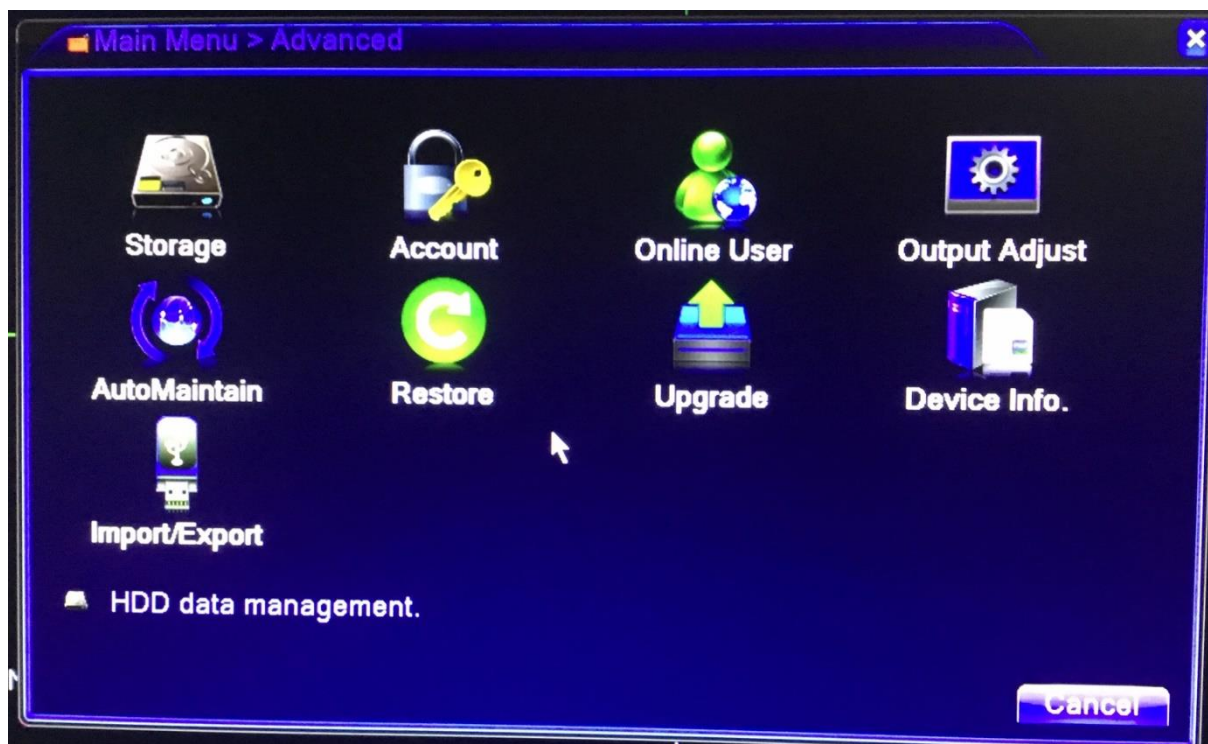
NightNTLevel: 3

Overturn

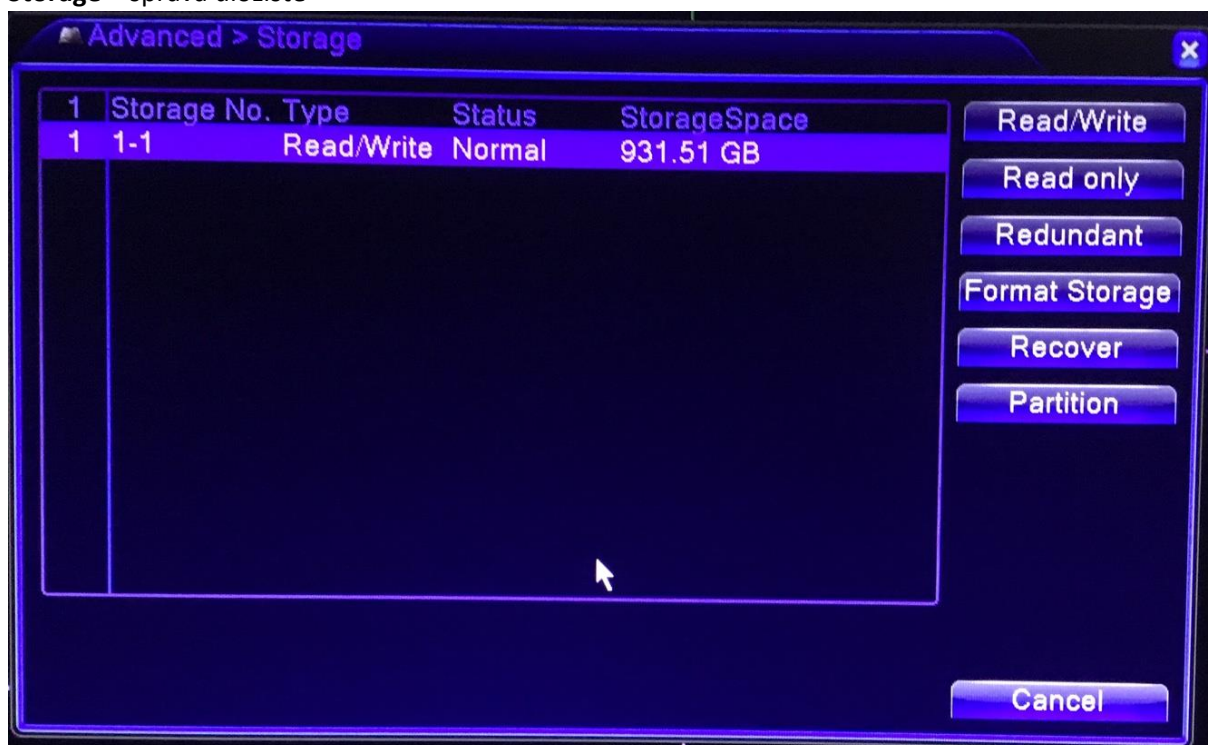
IRSwap

Update OK Cancel

3.4. Advanced – Rozšířená nastavení



Storage – správa úložiště



Read/write – čtení, zápis

Read only – pouze pro čtení

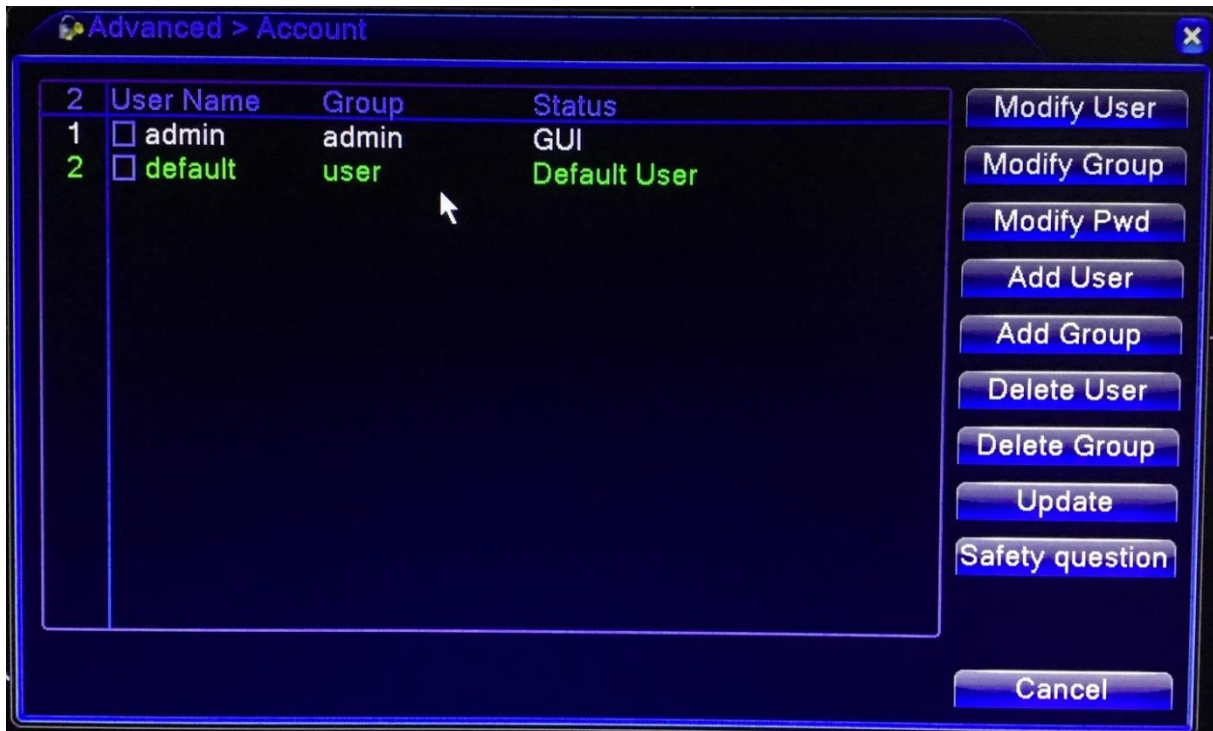
Redundant

Format storage – Formátování disku

Recover – zotavení disku

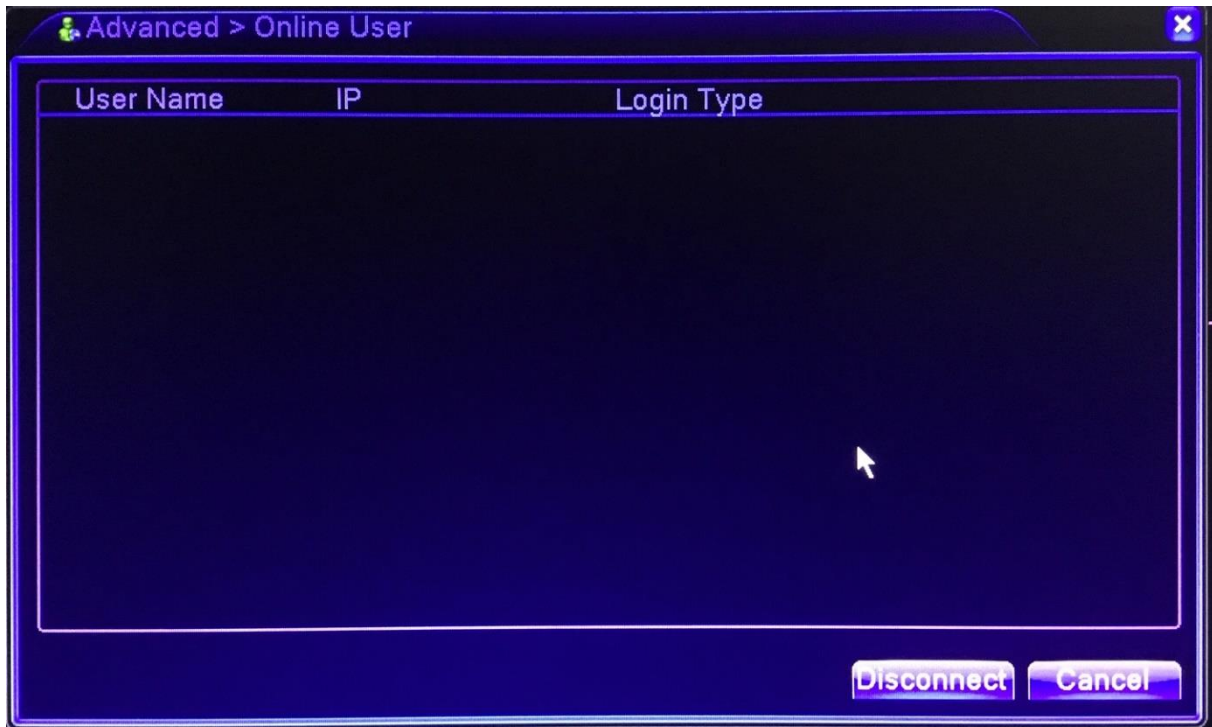
Partition – rozdělení disku

Account – Nastavení uživ. účtů



- Modify user – upravit uživatele
- Modify group – upravit skupinu
- Modify Pwd – upravit heslo
- Add user – přidat uživatele
- Add group – přidat skupinu
- Delete user – smazat uživatele
- Delete group – smazat skupinu
- Update – Aktualizovat
- Safety question – kontrolní otázka

Online user – uživatelé online

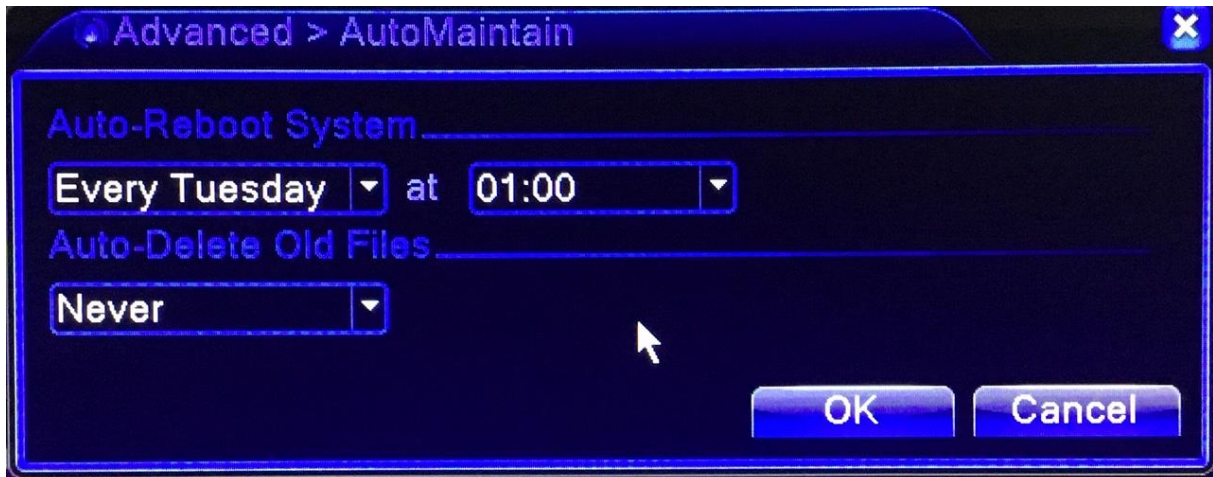


Lze sledovat kdo je aktuálně připojen k NVR a vynutit odpojení uživatele.

Output Adjust – Úprava zobrazení

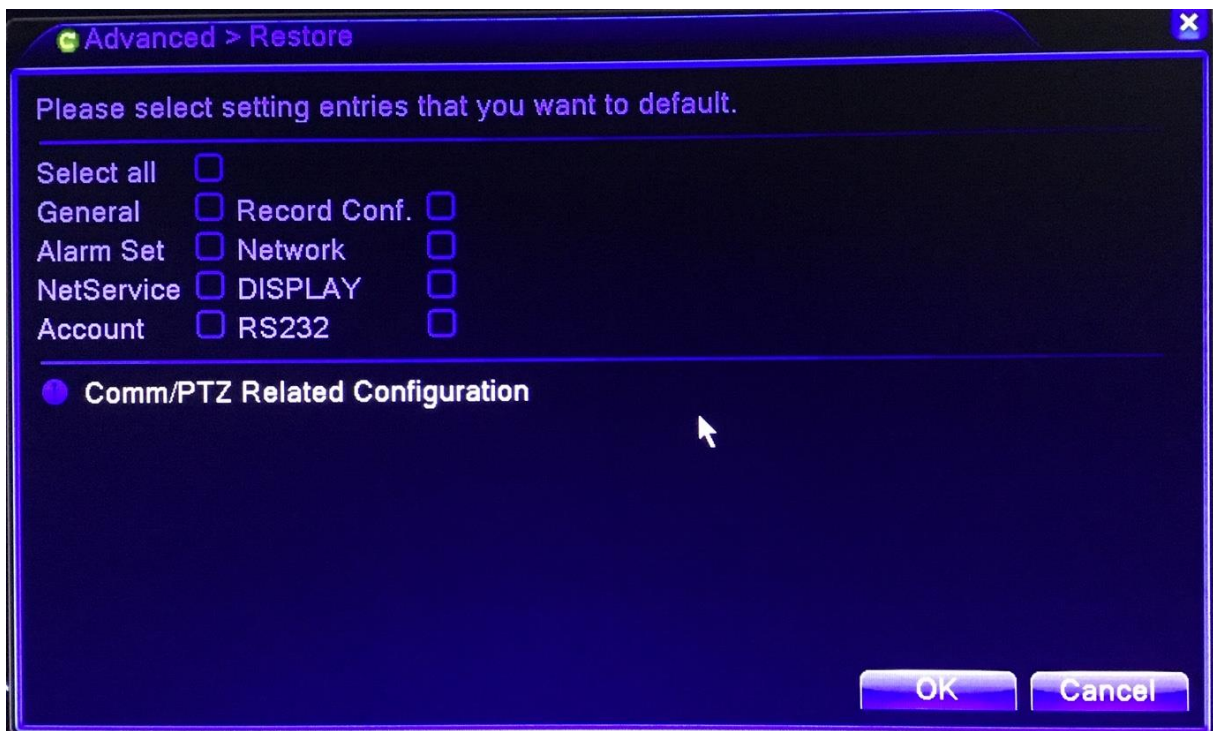


AutoMaintain – Automatická údržba

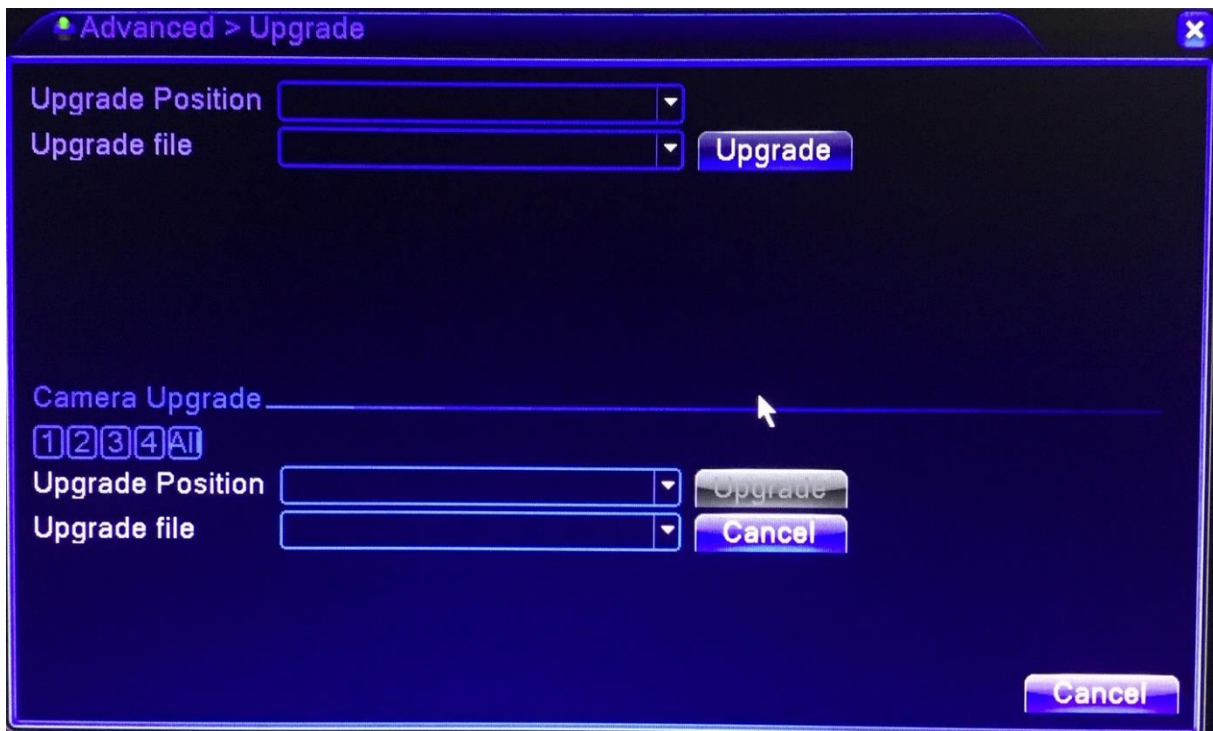


Lze nastavit interval automatického restartu a periodu pro mazání záznamů.

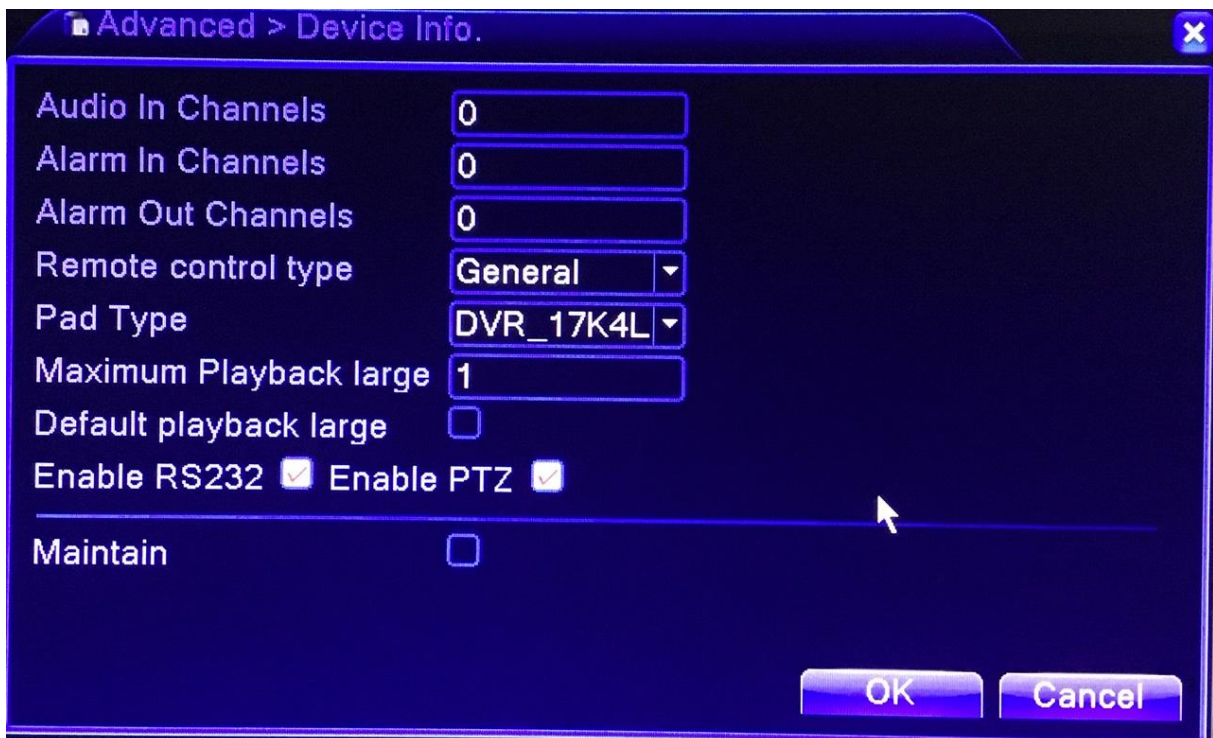
Restore - Tovární nastavení zařízení

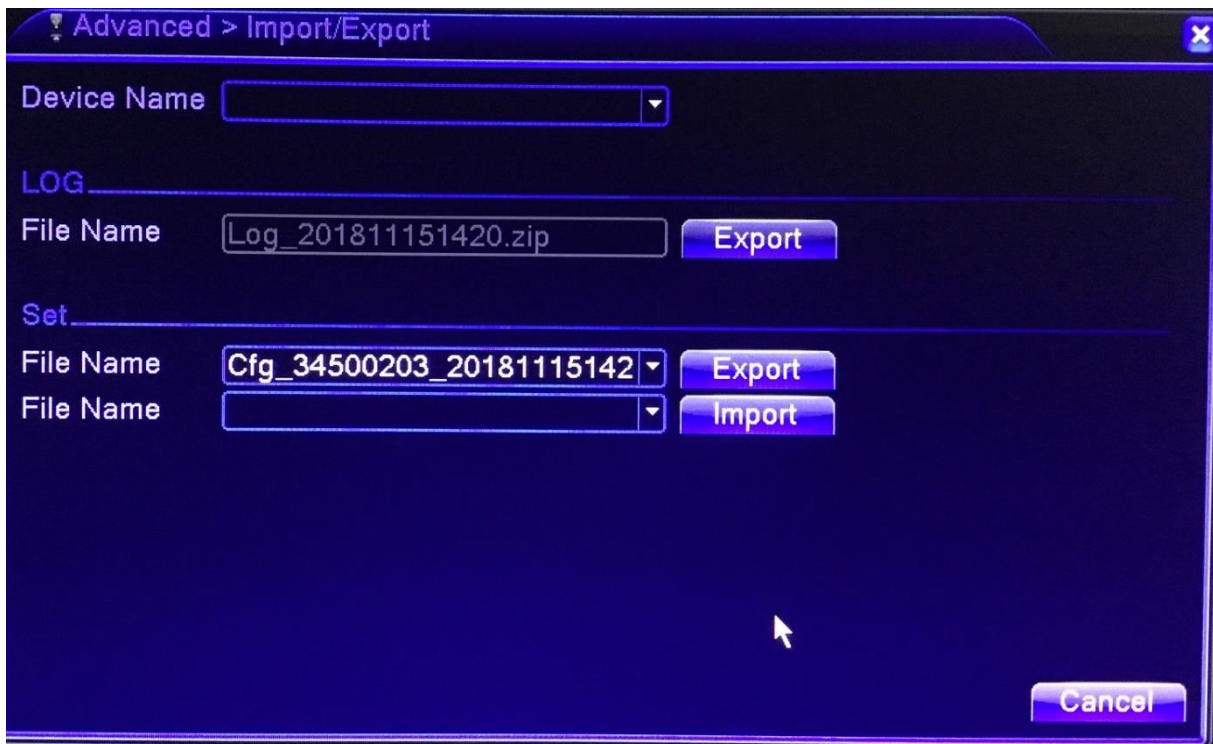


Upgrade – Aktualizace firmware (pouze pro servis)



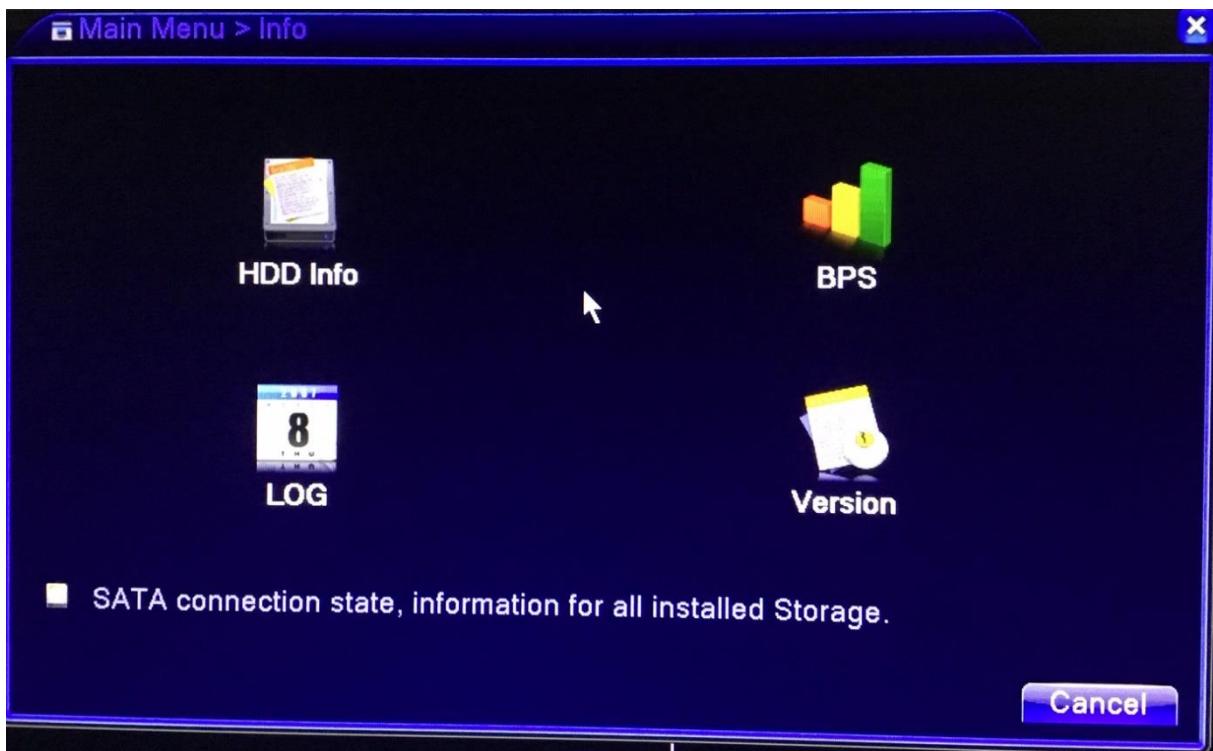
Device Info - Nezasahovat



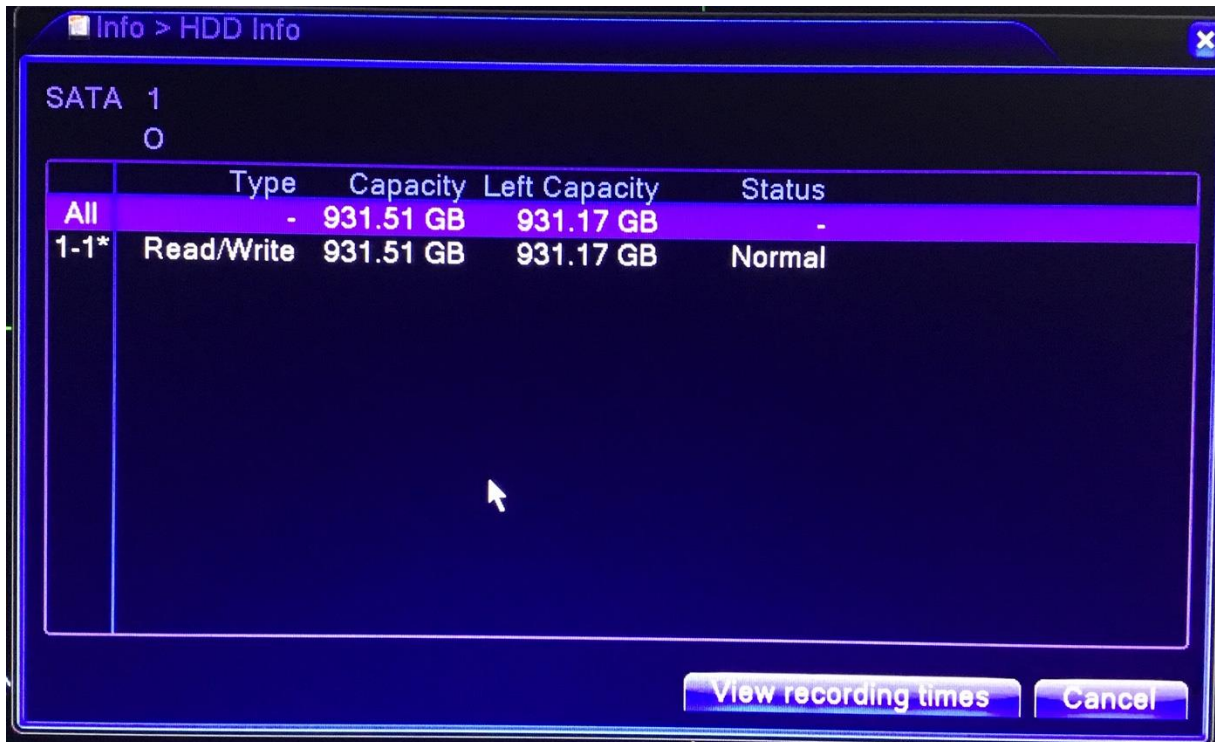


Import /export - konfigurační souboru

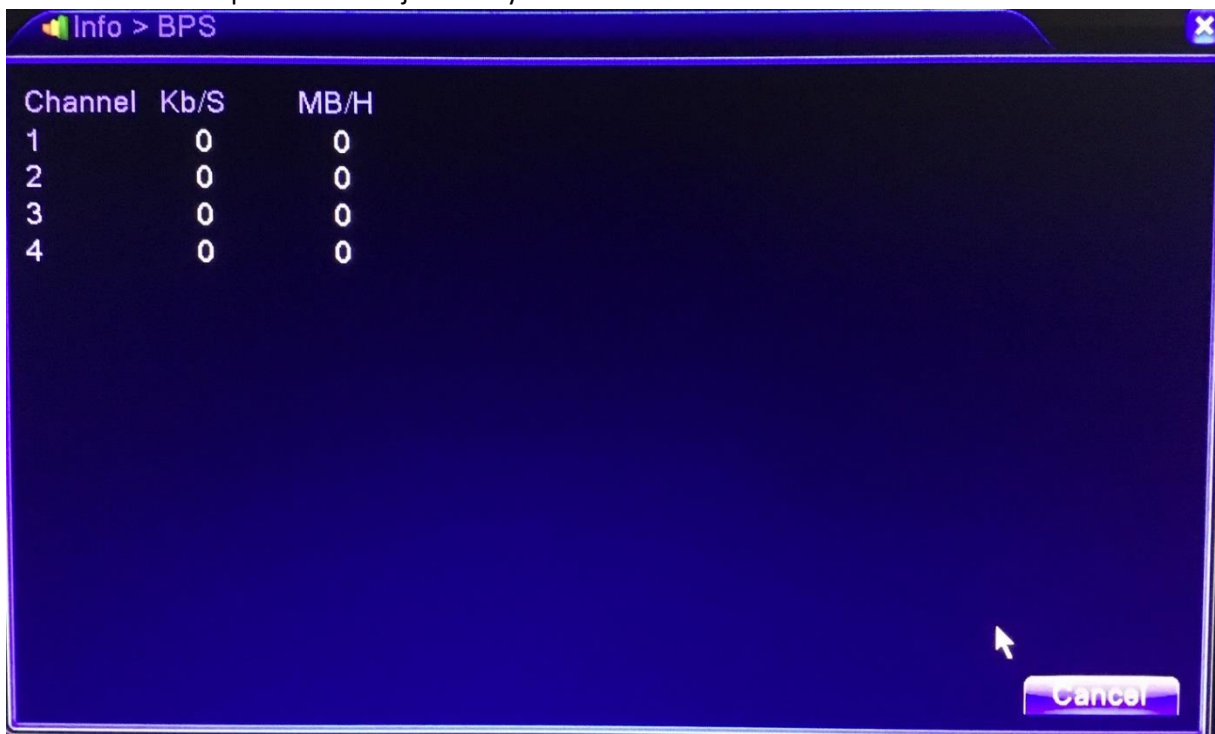
3.5. Info – Informace o zařízení



HDD info – informace o disku



BPS – informace o přenosu dat v jednotlivých knálech



LOG – logovací soubor událostí

Info > LOG

Type: All

Start Time: 15-11-2018 00:00:00

End Time: 16-11-2018 00:00:00

33	Log Time	Type	LOG
1	15-11-2018 20:27:10	Reboot	2018- 9-17 19:14:03
2	15-11-2018 20:27:10	Log In	default<GUI>
3	15-11-2018 20:27:19	Save Configuration	Startup Wizard
4	15-11-2018 13:29:03	Save Configuration	Time Zone
5	15-11-2018 13:29:03	Set Time	2018-11-15 13:29:03
6	15-11-2018 13:29:03	save system state	2018-11-15 20:29:03(2)
7	15-11-2018 13:29:03	Save Configuration	Location
8	15-11-2018 13:29:19	Save Configuration	Net DNS
9	15-11-2018 13:32:00	Log Out	default<GUI>
10	15-11-2018 13:32:00	Log In	admin<GUI>
11	15-11-2018 13:32:51	Shut Down	2018-11-15 13:31:12(6)

Buttons: Search, Clear, Cancel

Version – informace o verzi firmware zařízení

Info > Version

System: V4.02.R11.34500203.12001.130000.00000

Build Date: 24-08-2018 12:42:23

MAC: 001217d8d154

Serial Number: d1fa566fb7cce29c

Record Channel: 4

Status: 6-180824016

Nat status: Connected

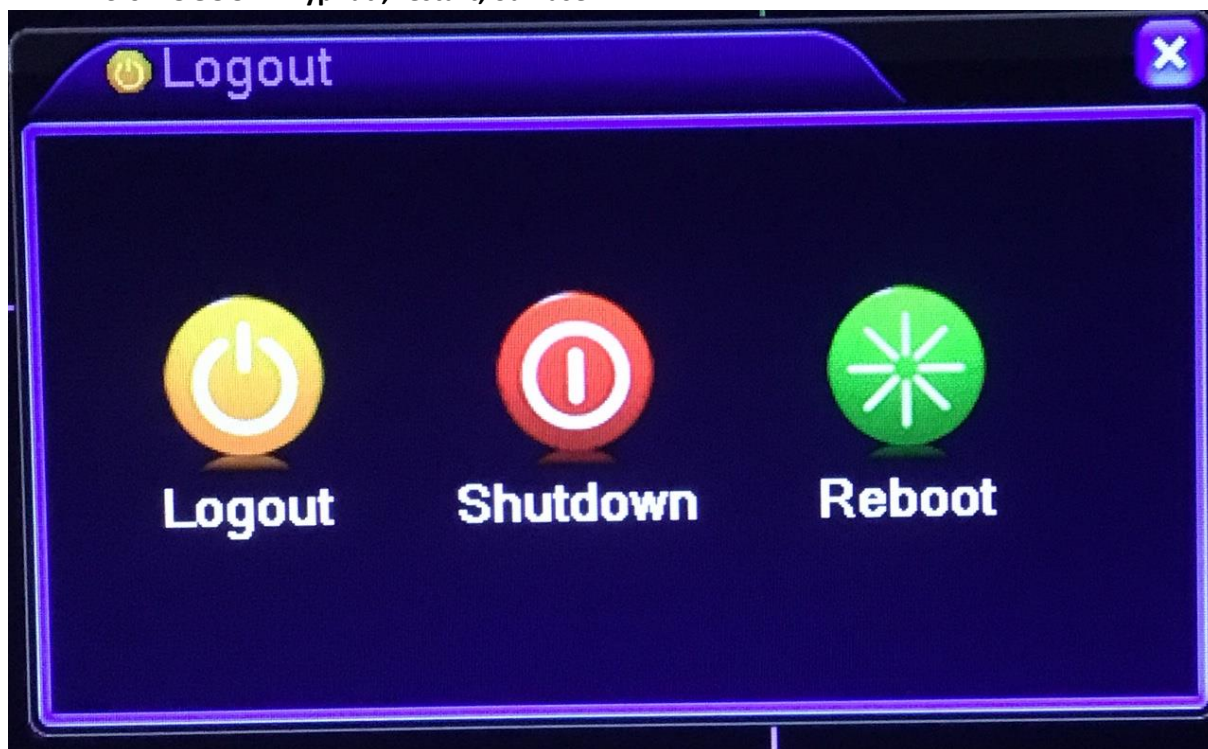
Nat status code: 2:18.195.157.230/1/+010

Serial Number QR Code

APP QR Code

Button: OK

1. 3.6. LOGOUT – vypnutí, restart, odhlášení



Správa systému přes SW pro Windows, Android a iOS

Obsah – správa systému přes SW

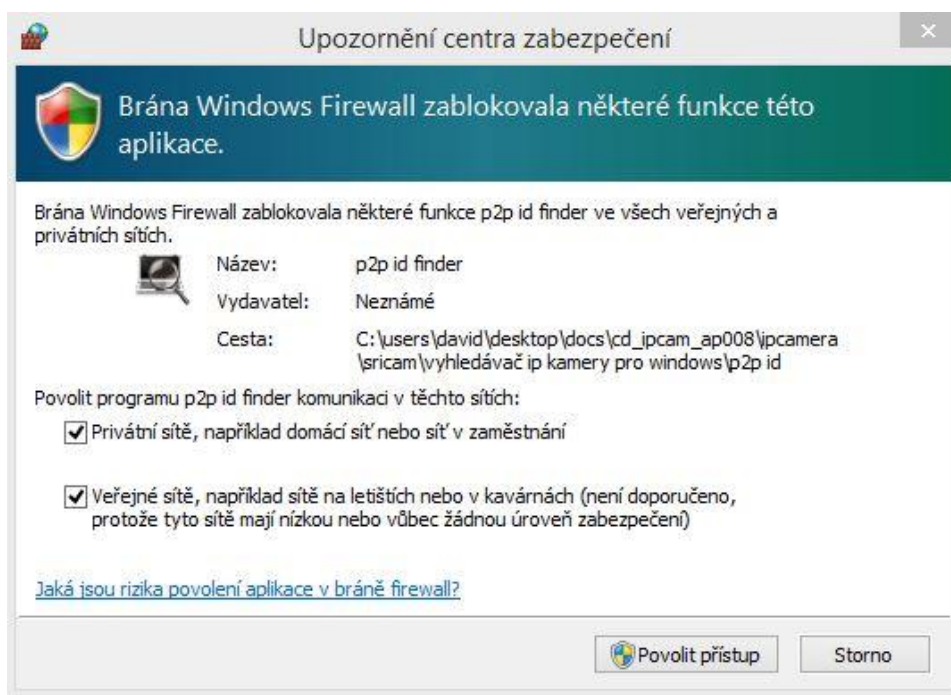
1.	Instalace aplikace	39
2.	Spuštění aplikace	39
3.	Orientace v uživatelském prostředí aplikace CMS	40
4.	Přidání kamery do systému	43
5.	Živé přehrávání obrazu z kamery	47
6.	Přehrávání záznamu	47
7.	Řešení častých problémů	49
8.	Přehrávání obrazu přes webový prohlížeč	51
9.	Prohlížení kamer na mobilním telefonu s Android OS / iOS	53
10.	Jak zjistit seriál ID kamery nebo záznamového zařízení	60
11.	Připojení IP kamery přes Wi-Fi (pro Wi-Fi modely)	61
12.	Uvedení kamery do továrního nastavení	63

2. Instalace aplikace CMS na Windows PC

Aplikaci CMS pro Windows PC stáhneme a nainstalujeme z tohoto odkazu:

goo.gl/H4nhXb

Stažený archiv CMS.zip rozbalíme. Program není třeba instalovat, stačí spustit soubor CMS.exe ze složky CMS. Při prvním spuštění je nutné udělit výjimku pro veřejné i privátní sítě ve Windows Firewall.

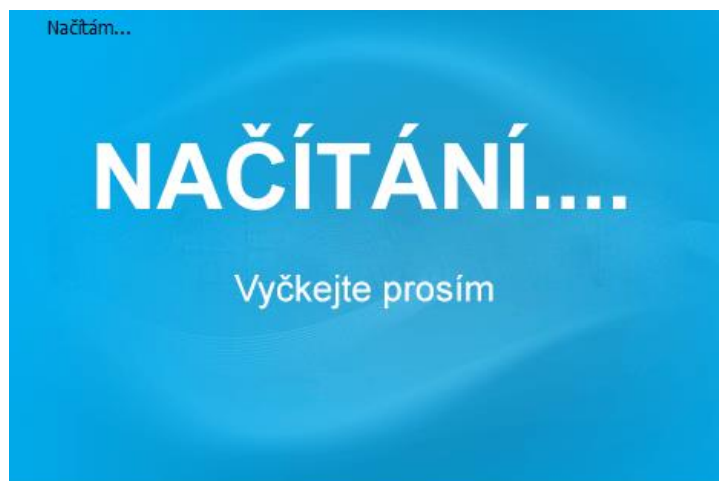


3. Spuštění aplikace

Aplikaci spustíme poklepáním na ikonu zástupce programu CMS na ploše nebo ve složce CMS.

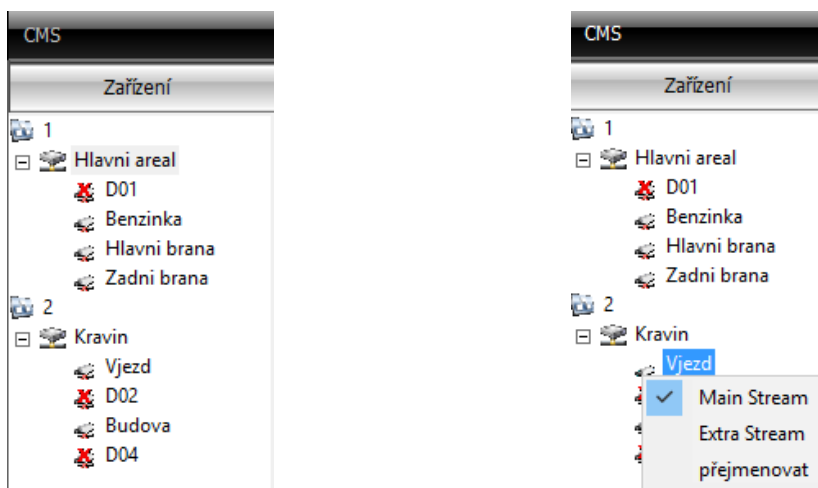


Po načtení se zobrazí hlavní uživatelské prostředí aplikace CMS.



4. Orientace v uživatelském prostředí aplikace CMS

Panel zařízení – Zde se zobrazuje seznam uložených záznamových zařízení ve stromové struktuře. Poklepnutím na název záznamového zařízení, otevřeme seznam připojených kamer. Poklepnutím na jednotlivé kamery začne přenos obrazu ve vybraném okně.



Klepnutím pravým tlačítkem myši na název kamery otevřeme kontextovou nabídku, kde můžeme zvolit kvalitu přenosu:

Main Stream – Vysoká kvalita, náročné na šíři datového přenosu

Extra Stream – Nižší kvalita, méně náročné na datový přenos, zvolte v případě vytížení sítě, kdy dlouho trvá načtení obrazu z kamery a okno videa je šedé.

Okno videa – obraz z kamer



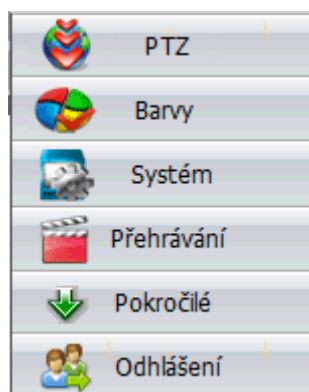
V dolní části můžeme zvolit rozvržení oken dle vlastních potřeb. Kliknutím na vybranou sekci dojde k jejímu označení zeleným ohrazením. Poté můžete do vybraného okna přidat obraz z kamery, poklepáním na název kamery v panelu zařízení. Pořadí jednotlivých obrazů je možné libovolně přesouvat, potáhnutím myši.

Systémové hlášení

Typ	Datum	Zařízení	Kanál	Uživatel	Popis
Detekce pohybu	2016-10-11 15:12:49	Hlavní areál	1	admin	Kanál 3 Detekce pohybu
Detekce pohybu	2016-10-11 15:12:44	Hlavní areál	1	admin	Kanál 3 Detekce pohybu
Detekce pohybu	2016-10-11 15:12:15	Hlavní areál	1	admin	Kanál 3 Detekce pohybu
Detekce pohybu	2016-10-11 15:11:53	Hlavní areál	1	admin	Kanál 3 Detekce pohybu
Detekce pohybu	2016-10-11 15:11:41	Hlavní areál	1	admin	Kanál 3 Detekce pohybu
Detekce pohybu	2016-10-11 15:11:38	Hlavní areál	1	admin	Kanál 3 Detekce pohybu
Video	2016-10-11 15:11:01	Hlavní areál	1	admin	Připojení úspěšné
Video	2016-10-11 15:10:59	Kravin	1	admin	Připojení úspěšné

V této sekci se zobrazují systémová hlášení, např. o úspěšném přihlášení do systému a stavu systému.

Hlavní menu aplikace



PTZ – Slouží pro ovládání pohyblivých kamer se servomotory

Barvy – Nastavení obrazu

Systém – Přidání, vymazání a editace kamer

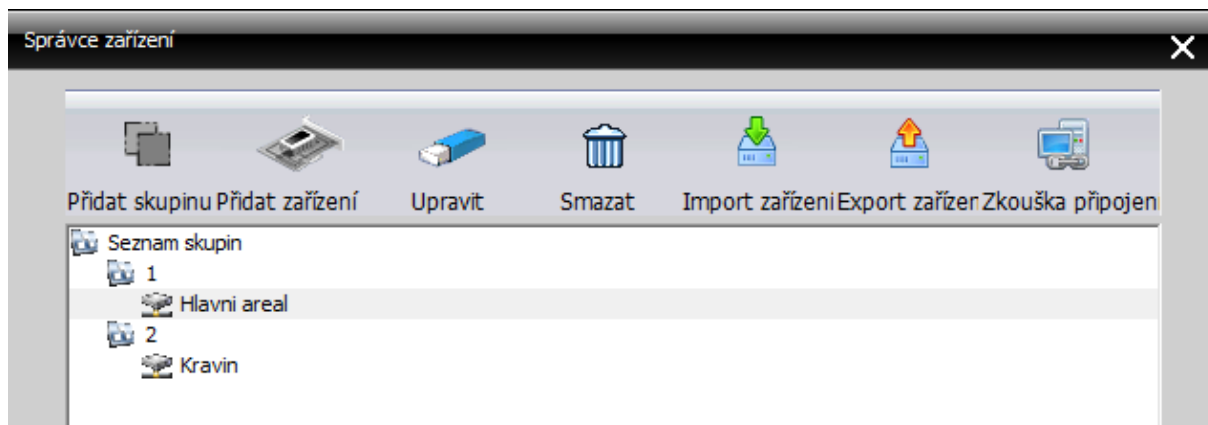
Přehrávání – Přehrávání kamerového záznamu

Pokročilé – Další rozšířené nastavení

Odhlášení – Odhlášení z aplikace

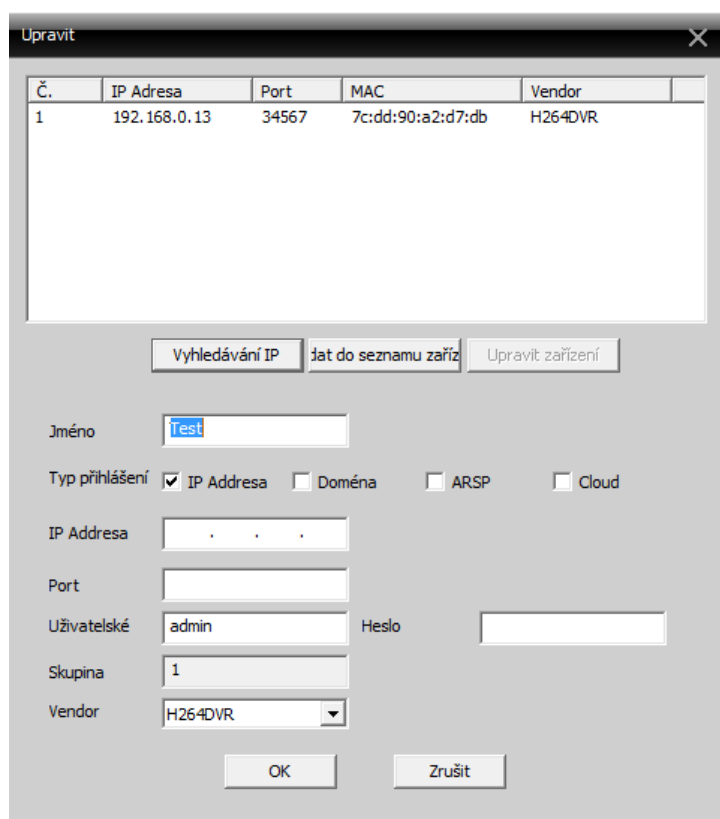
5. Přidání kamery do systému

Pro přidání kamery (záznamového zařízení) do systému CMS, zvolte z hlavního menu položku Systém a zde Správce zařízení.



Přidání kamery nebo záznamového zařízení v lokální síti

Vyberte (případně vytvořte) skupinu zařízení a poté volbu Přidat zařízení.

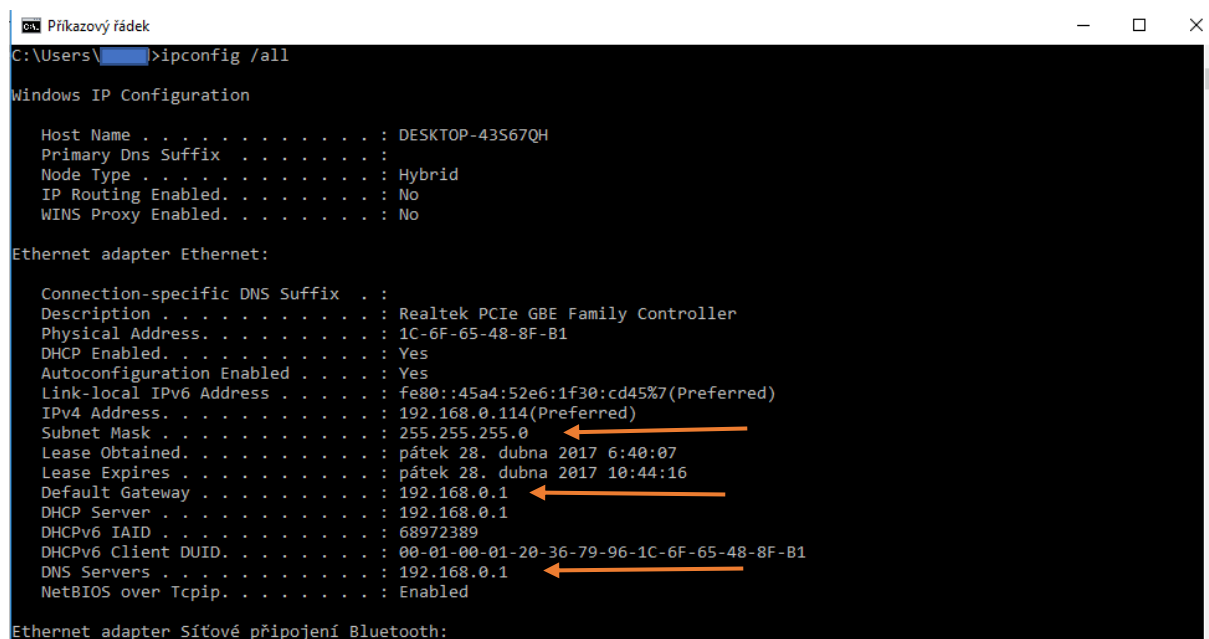


Zvolte typ přihlášení: IP adresa a klikněte na vyhledání IP. Po chvíli se zobrazí seznam nalezených zařízení. Po správném vyplnění jména a hesla potvrdíme tlačítkem OK. Tímto se zařízení přidá do seznamu zařízení v panelu zařízení.

Co dělat, když kamera není v tomto kroku v aplikaci CMS nalezena?

Výchozí IP adresa zařízení je obvykle 192.168.1.10. Pokud má Vaše síť jiný rozsah IP adres, je nutné po vyhledání kamery upravit její nastavení tak, aby odpovídalo Vaší síti (tl. Upravit zařízení). Vyhledání kamery je v tomto okamžiku možné pouze pokud má PC IP adresu ze shodného rozsahu jako je výchozí IP adresa kamery!

Parametry Vaší sítě můžete zjistit přes PC s Windows, které je k Vaší síti připojeno. Použijeme klávesovou zkratku Win + X, a zde položku „Příkazový řádek“. V příkazovém řádku zadáme příkaz „ipconfig /all“:



```
C:\Users\>ipconfig /all

Windows IP Configuration

Host Name . . . . . : DESKTOP-43S67QH
Primary Dns Suffix . . . . . :
Node Type . . . . . : Hybrid
IP Routing Enabled. . . . . : No
WINS Proxy Enabled. . . . . : No

Ethernet adapter Ethernet:

Connection-specific DNS Suffix . . :
Description . . . . . : Realtek PCIe GBE Family Controller
Physical Address. . . . . : 1C-6F-65-48-8F-B1
DHCP Enabled. . . . . : Yes
Autoconfiguration Enabled . . . . : Yes
Link-local IPv6 Address . . . . . : fe80::45a4:52e6:1f30:cd45%7(Preferred)
IPv4 Address. . . . . : 192.168.0.114(Preferred)
Subnet Mask . . . . . : 255.255.255.0
Lease Obtained. . . . . : pátek 28. dubna 2017 6:40:07
Lease Expires . . . . . : pátek 28. dubna 2017 10:44:16
Default Gateway . . . . . : 192.168.0.1
DHCP Server . . . . . : 192.168.0.1
DHCPv6 IAID . . . . . : 68972389
DHCPv6 Client DUID. . . . . : 00-01-00-01-20-36-79-96-1C-6F-65-48-8F-B1
DNS Servers . . . . . : 192.168.0.1
NetBIOS over Tcpip. . . . . : Enabled

Ethernet adapter Síťové připojení Bluetooth:
```

Z výpisu vyčteme hledané údaje.

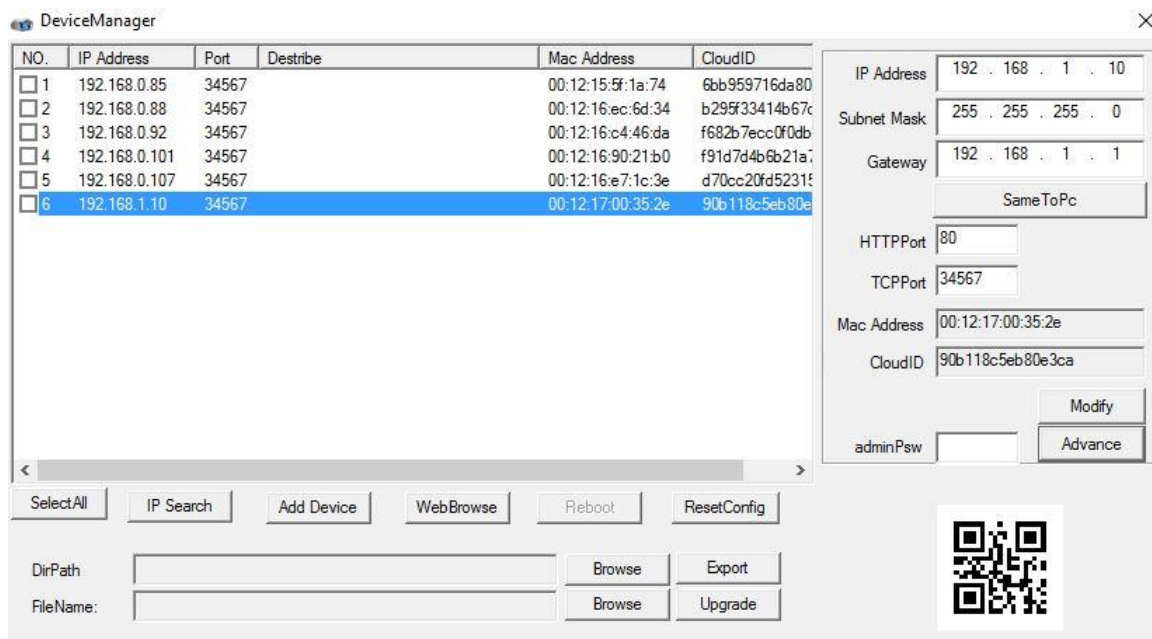
Úpravu parametrů kamery můžeme provést těmito způsoby:

- 1.) Změna parametrů pomocí aplikace Device Manager

Potřebnou aplikaci stáhneme z tohoto odkazu:

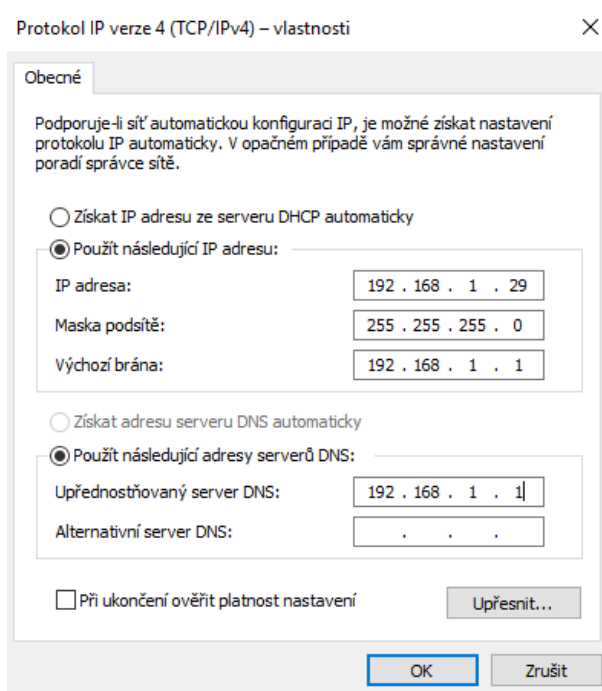


Soubor rozbalíme a aplikaci nainstalujeme. Při prvním spuštění je nutné udělit výjimku ve Windows Firewall. Po spuštění vyhledáme dostupné kamery v síti tl. „IP Search“. Po vyhledání se zobrazí jejich seznam. Vybereme kameru, kterou chceme editovat a v pravé části nastavíme síťové parametry dle potřeby v tabulce v pravé části, potvrdíme tl. „Modify“ a poté chvíli vyčkáme na restart kamery a přihlášení do sítě s novými parametry.



2.) Manuální způsob

Kameru je nutné připojit kabelem přímo na síťovou kartu PC (bez routeru nebo switche, na PC vypneme také Wi-Fi připojení) a na síťové kartě musí být nastaveny parametry přesně jako na následujícím obrázku:



Změnu nastavení Ethernetu provedeme ve Windows v Nastavení > Síť a internet > Změnit možnosti adaptéru a zde klikneme pravým tlačítkem myši na Ethernet a zvolíme Vlastnosti. Označíme položku „Protokol IP verze 4 (TCP/IPv4) a zvolíme opět tlačítko Vlastnosti. Po vyplnění výše uvedených údajů potvrdíme tl. OK. Jakmile se nastavení uloží, bude možné na takto nastaveném PC vyhledat kameru v aplikaci CMS a změnit nastavení její síťové karty.

Dle parametrů Vaší sítě je třeba nastavit:

IP adresa kamery – stejný rozsah jako Vaše síť (první tři pozice IP adresy musí být stejné jako u ostatních zařízení ve Vaší síti, čtvrtá pozice musí být číslo, které ještě není ve Vaší síti obsazeno)

Maska sítě – Obvykle 255.255.255.0

Výchozí brána – Dle Vaší sítě

DNS servery – Dle vaší sítě

Přidání vzdálené kamery

Vyberte (případně vytvořte) skupinu zařízení a poté volbu Přidat zařízení.

Č.	IP Adresa	Port	MAC	Vendor
----	-----------	------	-----	--------

Vyhledávání IP Jít do seznamu zaříz. Upravit zařízení

Jméno: Test

Typ přihlášení: IP Adresa Doména ARSP Cloud

Serial ID:

Uživatelské: admin Heslo:

Skupina: 1

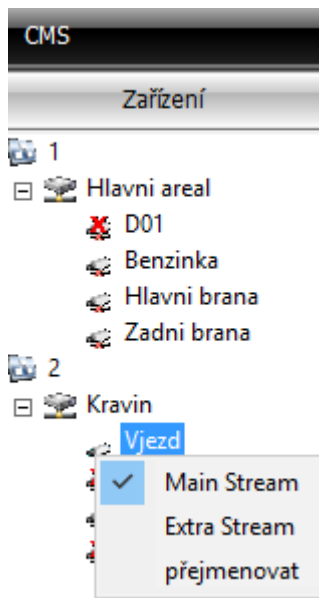
Vendor: H264DVR

OK Zrušit

Zvolte typ přihlášení: Cloud a vyplňte Serial ID zařízení, uživatelské jméno a heslo. Po správném vyplnění jména a hesla potvrdíme tlačítkem OK. Tímto se zařízení přidá do seznamu zařízení v panelu zařízení.

Pozn: Rychlost přenosu se vzdáleného zařízení závisí zejména na parametrech internetového připojení (upload, ping) v místě instalace zařízení.

6. Živé přehrávání obrazu z kamery



Poklepáním na název kamery začne načítání přenosu obrazu do zvoleného okna.

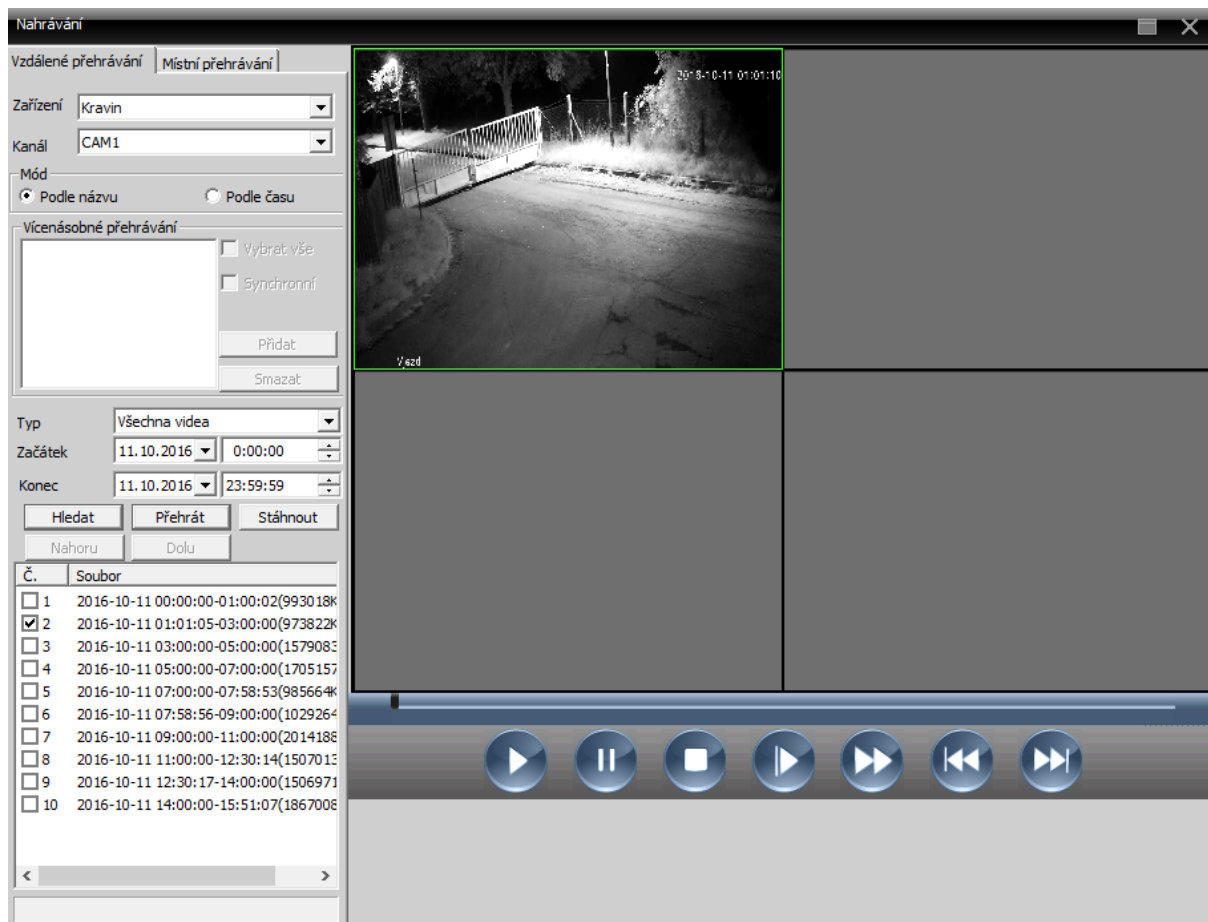
Klepnutím pravým tlačítkem myši na název kamery otevřeme kontextovou nabídku, kde můžeme zvolit kvalitu přenosu:

Main Stream – Vysoká kvalita, náročné na šíři datového přenosu

Extra Stream – Nižší kvalita, méně náročné na datový přenos, zvolte v případě vytížení sítě (pomalý internet), kdy načtení obrazu z kamery trvá dlouho a okno videa je šedé.

7. Přehrávání záznamu

K přehrávání se dostaneme z hlavního menu kliknutím na položku Přehrávání



V okně přehrávání vybereme:

Zařízení – zařízení ze kterého chceme přehrávat

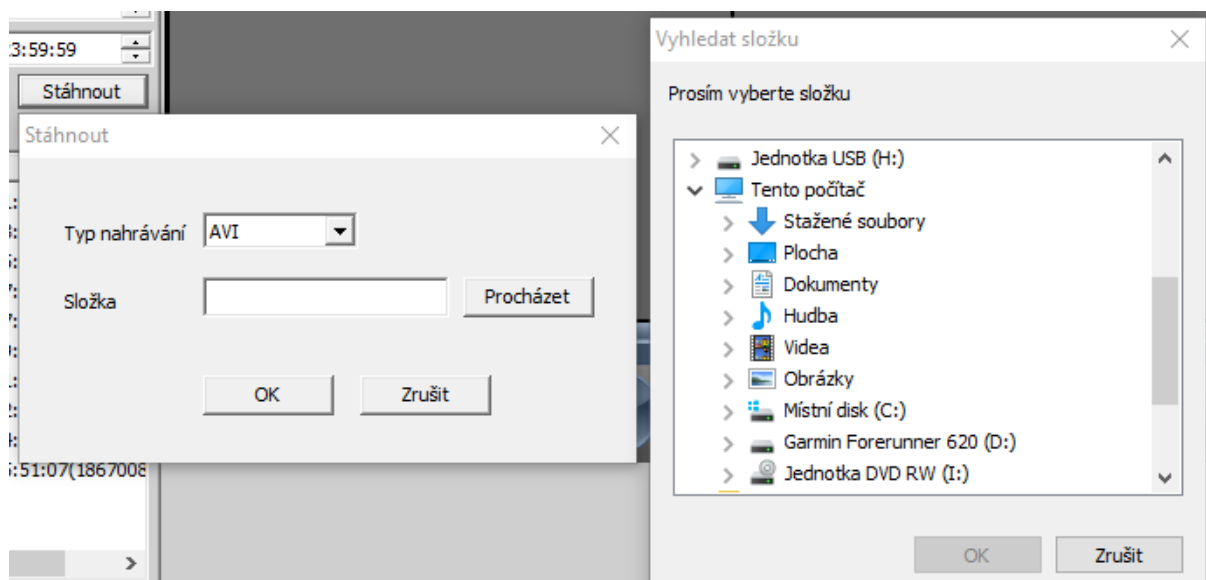
Kanál – kameru v rámci zařízení

Filtr datumu – zvolíme od kdy do kdy chceme videa zobrazit

A poté klikneme na tlačítko Hledat. Dole se nám zobrazí nalezená videa s nastavenými parametry. Pro přehrání vybraného videa, jej označíme a klikneme na tlačítko Přehrát. Obrázek se otevře v panelu videa. Posuvníkem ve spodní části se můžeme pohybovat po časové ose videozáznamu.

Videozáznamy můžeme hledat podle názvu nebo podle času, když vyhledáváme podle času, zobrazí se nám celý hledaný časový úsek najednou.

Stahování záznamu do lokálního PC – Tlačítkem Stáhnout, stáhneme videosoubor do lokálního PC. Typ nahrávání zvolíme AVI a tlačítkem Procházet vybere umístění souboru a potvrdíme OK.



Při stahování se bude průběh zobrazovat modrým pruhem vlevo dole

Č.	Soubor
<input checked="" type="checkbox"/>	1 2016-10-11 00:00:00-01:00:02(993018K
<input type="checkbox"/>	2 2016-10-11 01:01:05-03:00:00(973822K
<input type="checkbox"/>	3 2016-10-11 03:00:00-05:00:00(157908K
<input type="checkbox"/>	4 2016-10-11 05:00:00-07:00:00(1705157
<input type="checkbox"/>	5 2016-10-11 07:00:00-07:58:53(985664K
<input type="checkbox"/>	6 2016-10-11 07:58:56-09:00:00(102926K
<input type="checkbox"/>	7 2016-10-11 09:00:00-09:52:51(887232K

Pozn.: Videosoubory jsou velké a přenos je datově náročný. Stažení může trvat dlouhou dobu, zejména při vzdáleném připojení přes internet.

8. Nastavení detekce pohybu a upozornění na e-mail

nastavení -> Alarm -> Pohyb

Kanál: 1

Zapnout:

Citlivost: Střední Region: nastavení

Období: nastavení Interval: 2 Sek

Výstup alamu: 1 Prodleva: 10 Sek

Nahrávat kanál: 1 2 3 4 5 6 7 8

Cesta: 1 2 3 4 5 6 7 8

Aktivace PTZ: nastavení Prodleva: 10 Sek

Zobrazit zprávu Poslat email

Bzučák FTP

Mobilní hlášení Napište log

Kopírovat Vložit Obnovit OK Zrušit

Nastavení detekce pohybu je v menu Nastavení > Alarm > Pohyb

Lze nastavit citlivost detekce a oblast (tl.region), dále časové období pro detekci pohybu.

Upozornění na detekci lze zasílat na e-mail, případně nastavit jiná upozornění (viz obrázek výše)

EMAIL ×

Povolit	<input checked="" type="checkbox"/>
SMTP Server	<input type="text" value="Your SMTP Server"/>
Port	<input type="text" value="25"/>
<input type="checkbox"/>	Need SSL
Uživatelské jméno	<input type="text"/>
Heslo	<input type="password"/>
Sender	<input type="text"/>
Receiver	<input type="text"/>
Title	<input type="text" value="Alam Message"/>

Nastavení e-mailu pro upozornění lze provést v menu Nastavení > Systém > Síťové služby > E-mail

Tabulku vyplníme dle údajů poskytovatele e-mailové služby.

SMTP server - adresa SMTP serveru (nutno zjistit u providera schránky)

Port - 465 (nutno zjistit u providera, vždy použít port s SSL)

Schéma šifrování – Need SSL: Ano

Uživatelské jméno - emailová adresa odesílatele

Heslo - heslo k emailové schránce odesílatele

Sender – e-mail. adresa odesílatele

Příjemce /receiver- emailová adresa příjemce

Title – Předmět e-mailu

9. Řešení častých problémů

Program CMS zamrzl a nereaguje na kliknutí

Ukončete program, restartujte PC a spusťte program znovu

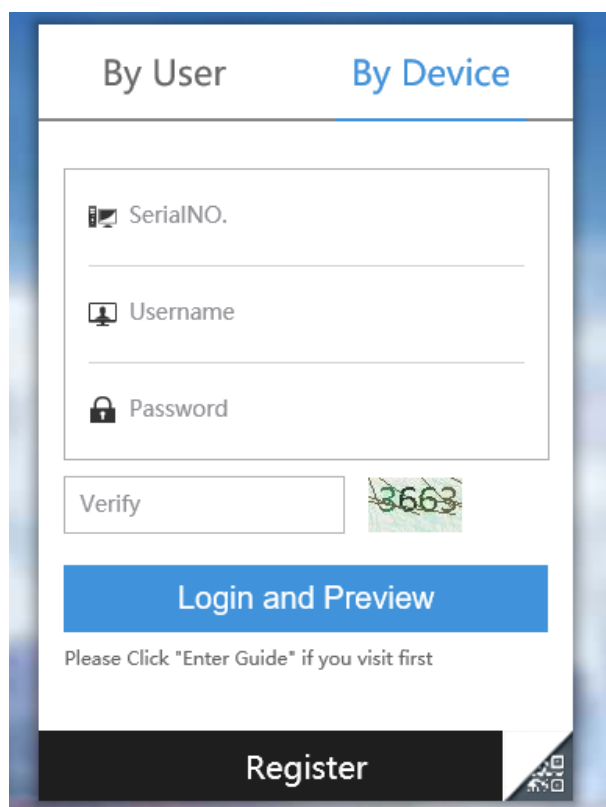
Živý obraz z kamery je velice zpožděný

Jedná se o normální jev, pokud je přenos dat limitován např. sítí LAN, nebo rychlostí internetu. Pro zvýšení plynulosti videa zvolte nižší kvalitu přenosu (Extra Stream), nebo uvažte možnost rychlejšího internetu. Záznam na pevný disk je vždy v nejvyšší kvalitě a plynulý, bez ohledu na rychlost připojení internetu.

Při pokusu o připojení ke kameře se místo obrazu zobrazí šedý obdelník

Obraz se načítá, vyčkejte, než se načte. Pokud načítání trvá dlouho, snižte kvalitu přenosu, viz. Předchozí bod.

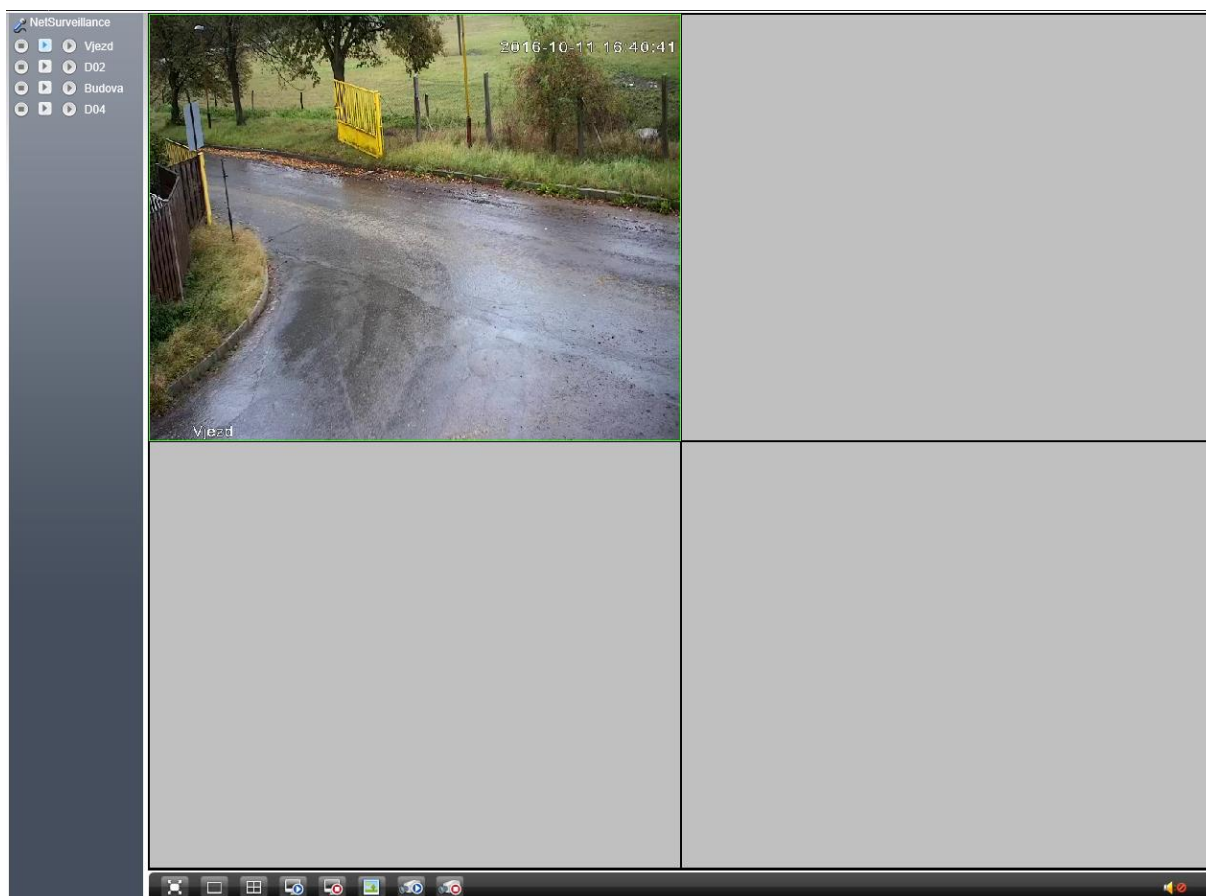
10. Přehrávání obrazu přes webový prohlížeč



Sledování obrazu je možné také přes webový prohlížeč Internet Explorer se zásuvným modulem ActiveX. Pokud není modul na PC nainstalován, webové rozhraní uživatele vyzve k instalaci při prvním přihlášení. Připojení ke kamerám probíhá na webové adrese: <http://www.xmeye.net>

Rozhraní je v angličtině, jazyk zvolíme před přihlášením do systému v rozbalovacím menu vlevo nahoře.

Vybereme záložku „By Device“ a vyplníme Serial ID Cloud záznamového zařízení, uživatelské jméno a heslo a potvrdíme „Login and Preview“. Po správném vyplnění se po chvíli načte rozhraní s kamerami:



Přehrání živého obrazu ve vybraném okně začneme kliknutím na čtvercovou ikonu Play u názvu kamery.

11. Prohlížení kamer na mobilním telefonu s Android OS / iOS

K přehrávání je potřeba mobilní připojení 3G/4G nebo Wi-Fi (rychlost alespoň 2Mb/s).

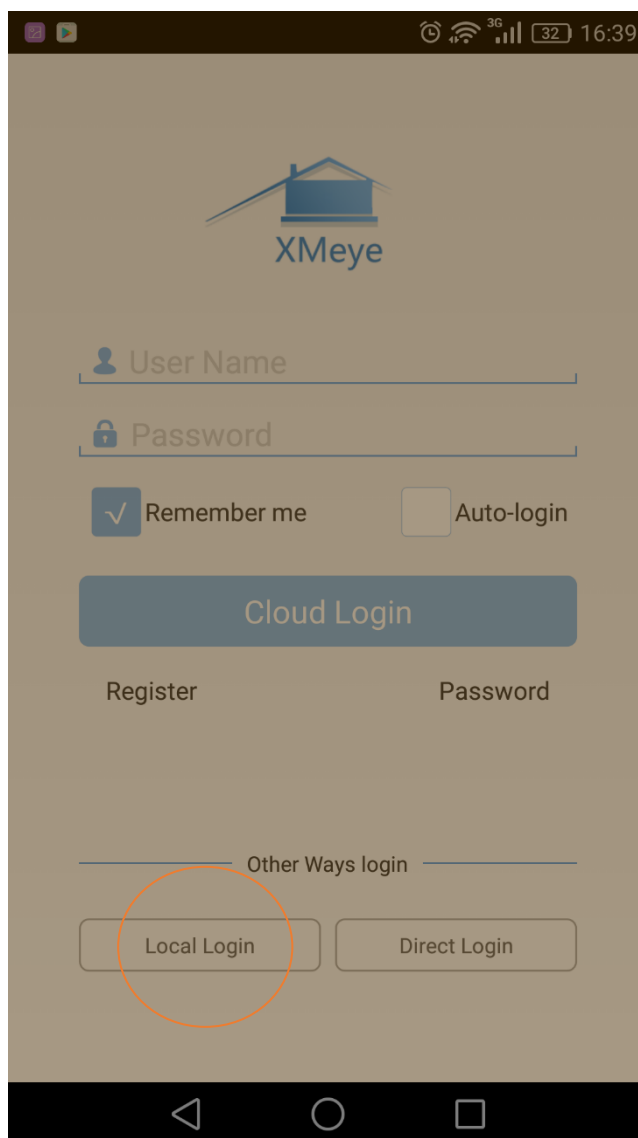
Aplikaci „XMEye“ pro **Android OS** můžete stáhnout zde:



Aplikaci „XMEye“ pro **Apple iOS** můžete stáhnout zde:



Po nainstalování aplikaci spustíme a zobrazí se okno pro přihlášení:



Klikneme dole na tlačítko „Local Login“



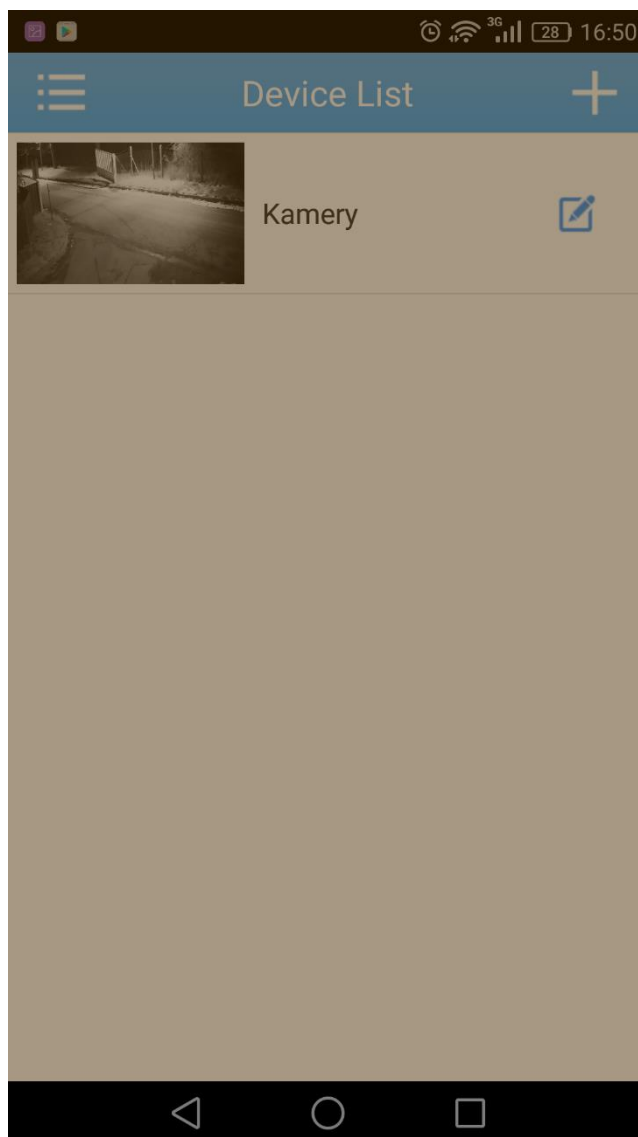
Na další obrazovce klikneme na ikonu „+“ pro přidání zařízení

The screenshot shows the 'Add Device' screen of a mobile application. The interface includes a header with a menu icon, the title 'Add Device', and a close button. Below the header are two tabs: 'Manual Add' and 'WiFi Config'. The main form contains several input fields and a checkbox:

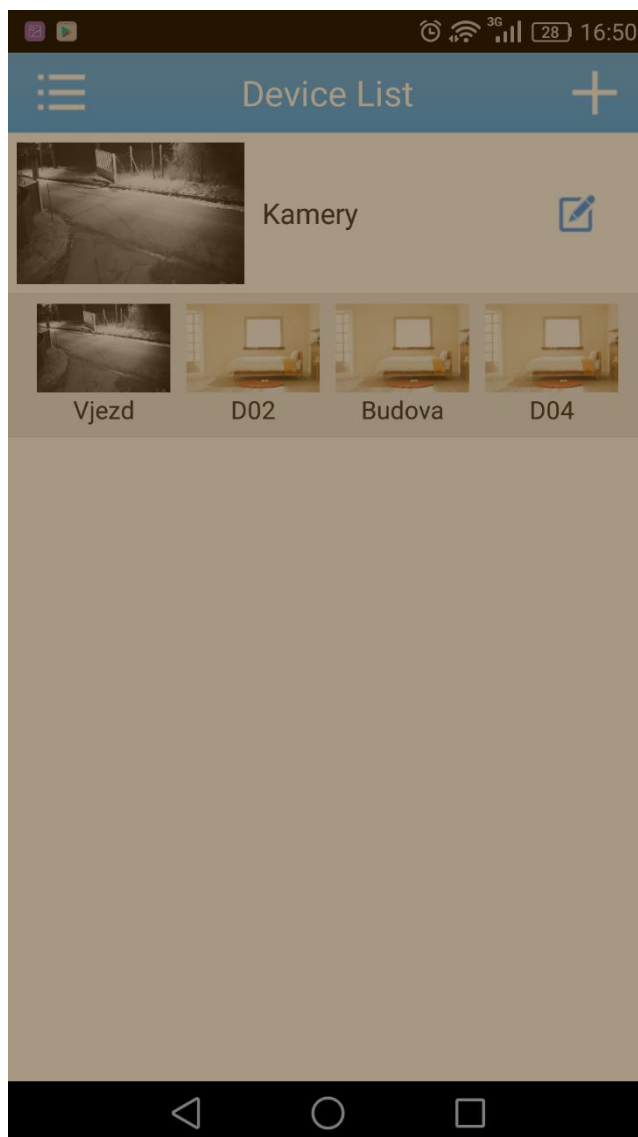
- Kamery:** A text input field containing 'Kamery'. A callout box points to it with the text 'Libovolný název zařízení'.
- 1f214d62c...:** A text input field containing a hexadecimal string. A callout box points to it with the text 'Sériové číslo Cloud ID'.
- Input Http Port(Optional):** A text input field. A callout box points to it with the text 'nevyplňovat'.
- vsan...:** A text input field containing a username. A callout box points to it with the text 'Uživatelské jméno'.
-:** A password input field. A callout box points to it with the text 'Heslo'.
- Advanced:** A checkbox that is checked. A callout box points to it with the text '„Advanced“ musí být zaškrtnuto'.

At the bottom of the form are two buttons: 'OK' and 'Cancel'. A callout box points to the 'OK' button with the text 'Potvrdíme OK'. Below these buttons is a 'Search' button.

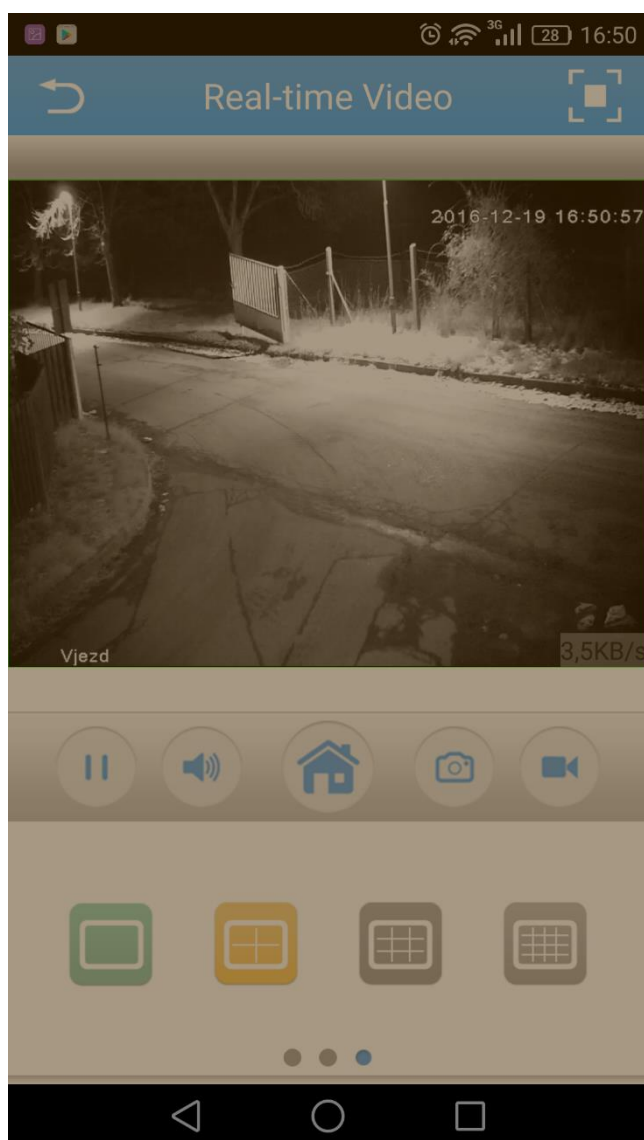
Vyplníme dle instrukcí



Pokud bylo vše zadáno správně zobrazí se zařízení v seznamu zařízení.



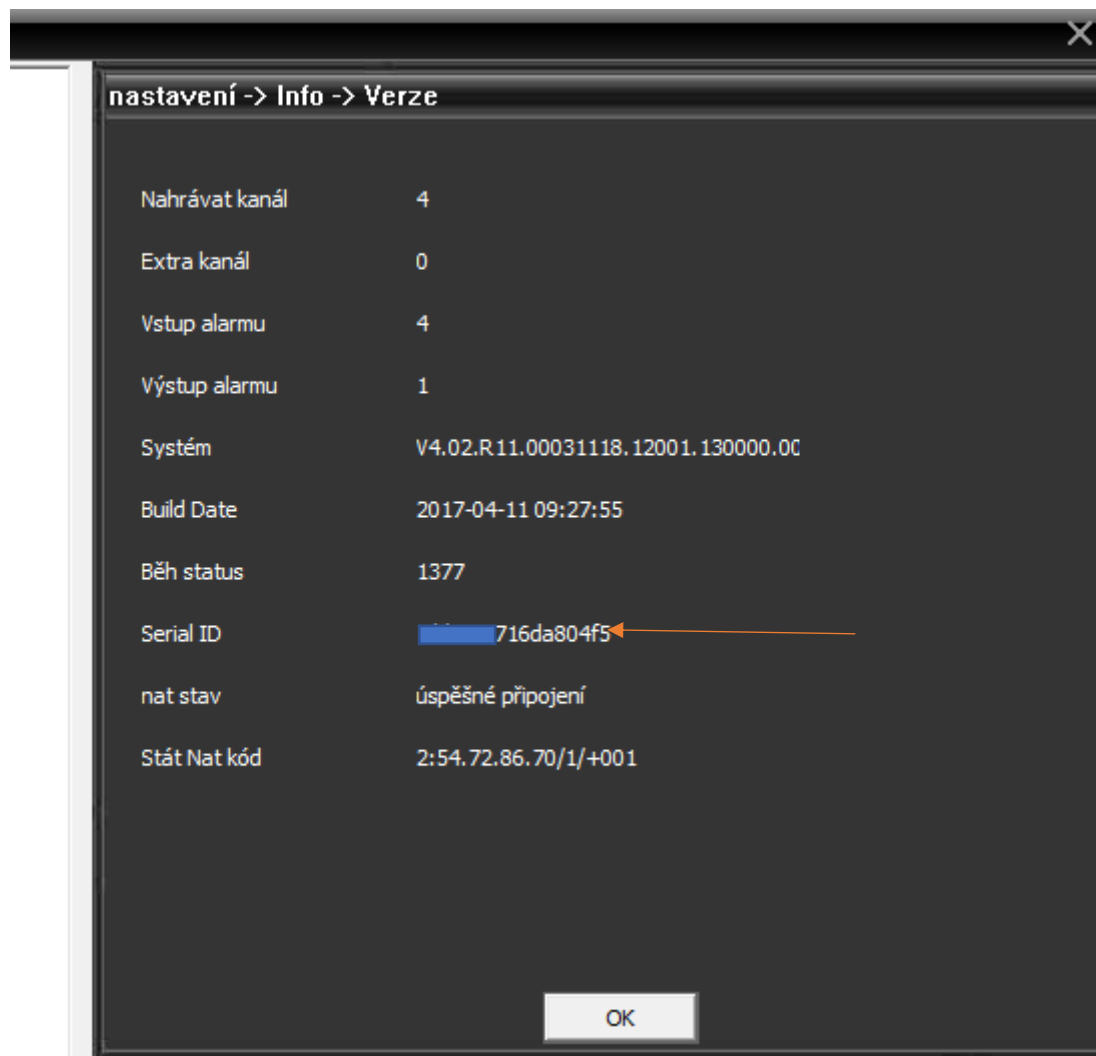
Poklepáním na ikonu se otevře obraz kamery / nabídka kamer v záznamovém zařízení.



Poklepáním na náhled zahájíme přenos obrazu z kamery.

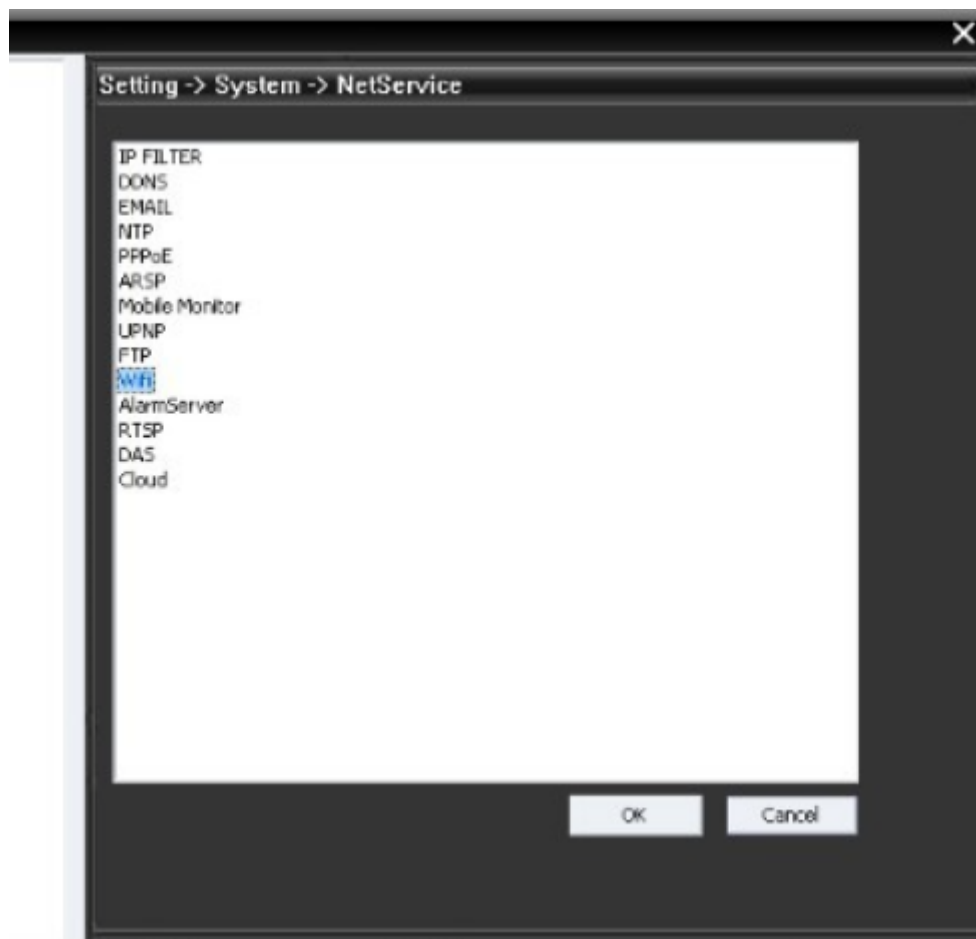
12. Jak zjistit Serial ID kamery nebo záznamového zařízení

Sériové číslo zjistíme v aplikaci CMS, v menu Nastavení > Info > Verze > Seriál ID

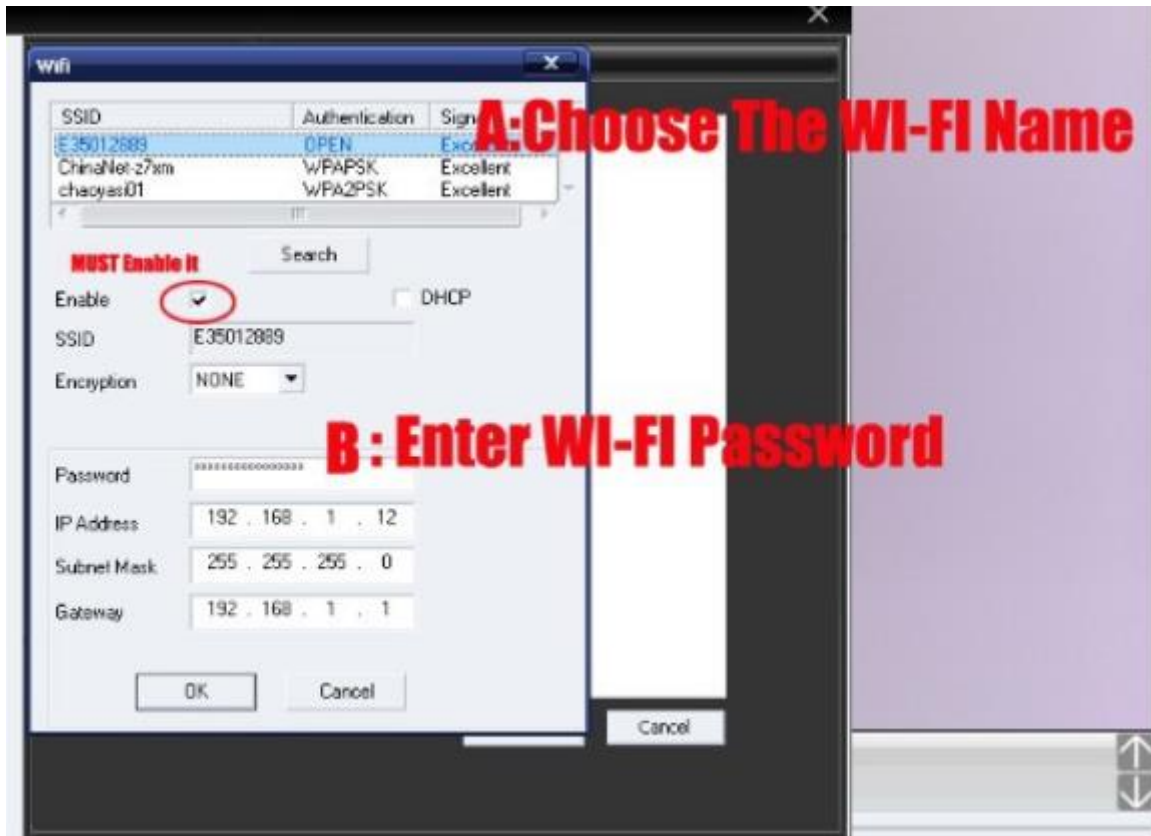


13. Připojení IP kamery přes Wi-Fi (pro Wi-Fi modely)

Kameru je nutné připojit do sítě LAN nejprve kabelem a uložit nastavení Wi-Fi přes aplikaci CMS. Nastavení Wi-Fi nalezneme v menu nastavení > Systém > Síťové služby > Wi-Fi

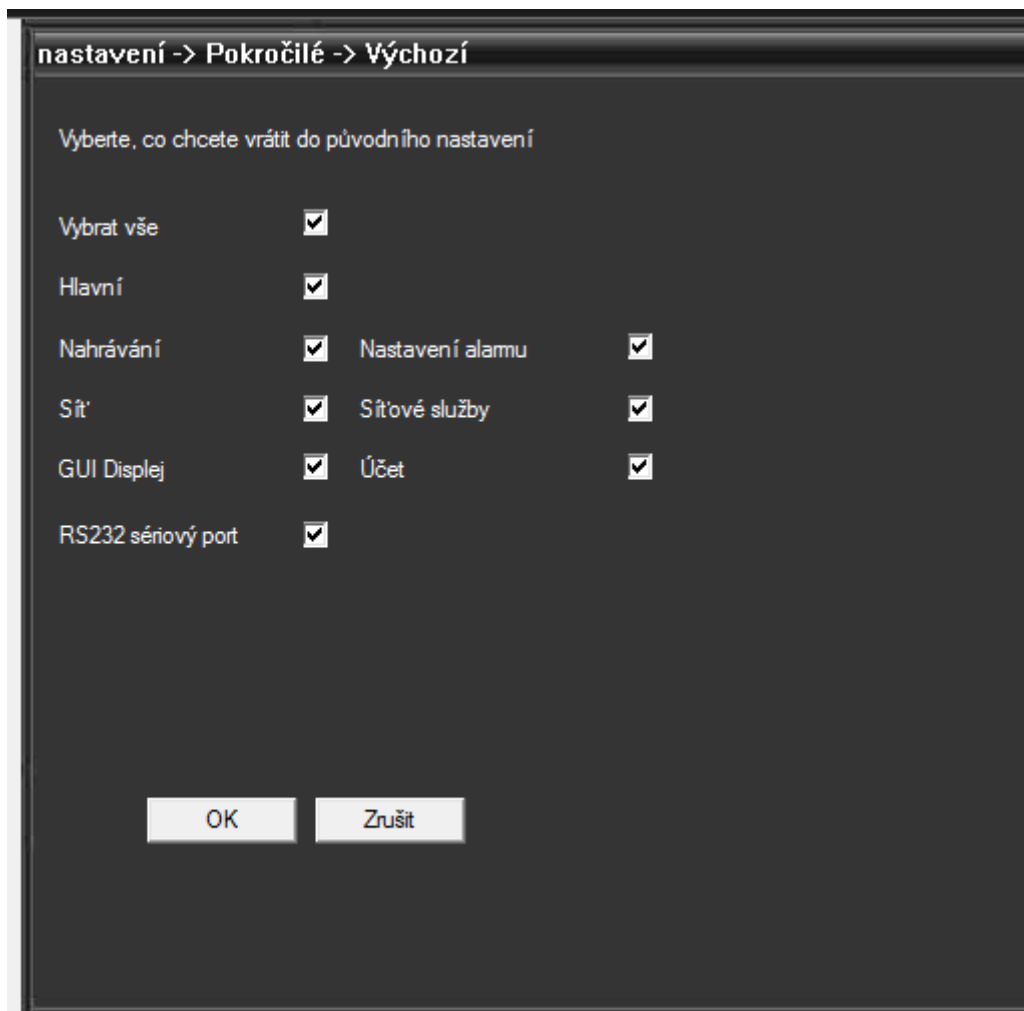


V okně nastavení povolíme Wi-Fi a vyhledáme dostupné sítě a vložíme heslo k požadované síti, také zde můžeme dle potřeby upravit parametry síťové karty WLAN. Po úspěšném připojení a uložení nastavení můžeme odpojit síťový kabel a s kamerou komunikovat bezdrátově dle síťových parametrů karty WLAN



14. Uvedení kamery do továrního nastavení

Reset kamery (tovární nastavení) provedeme přes aplikaci CMS v menu Nastavení > Systém > Pokročilé > Výchozí > Vybrat vše > OK



Ochrana životního prostředí: Informace k likvidaci elektrických a elektronických zařízení Po uplynutí doby životnosti přístroje nebo v okamžiku, kdy by oprava byla neekonomická, přístroj nevhazujte do domovního odpadu. Za účelem správné likvidace výrobku jej odevzdejte na určených sběrných místech, kde budou přijata zdarma. Správnou likvidací pomůžete zachovat cenné přírodní zdroje a napomáháte prevenci potenciálních negativních dopadů na životní prostředí a lidské zdraví, což by mohly být důsledky nesprávné likvidace odpadů. Další podrobnosti si vyžádejte od místního úřadu nebo nejbližšího sběrného místa. Při nesprávné likvidaci tohoto druhu odpadu mohou být v souladu s národními předpisy uděleny pokuty.